

SAPANCA İLKOKULU
STRATEJİK PLANI
2024-2028

Mart 2024



En mühim ve feyizli işlerimiz Millî Eğitim işleridir. Millî Eğitim işlerinde mutlaka muzaffer olmak lazımdır. Bir milletin hakiki kurtuluşu ancak bu suretle olur. Eğitimidir ki, bir milleti ya özgür, bağımsız, şanlı ve yüce bir toplum hâlinde yaşatır ya da onu köleliğe ve yoksulluğa iter.

K. Atatürk



Eđitim đretim sisteminin hedefi, aklıselim, kalbiselim, zevkiselim sahibi bireyler yetiřtirmek olmalıdır.

Recep Tayyip ERDOĐAN

Cumhurbaşkanı



İSTİKLÂL MARŞI

Korkma, sönmez bu şafaklarda yüzen al sancak;
Sönmeden yurdumun üstünde tüten en son ocak.
O benim milletimin yıldızıdır, parlayacak;
O benimdir, o benim milletimindir ancak.

Çatma, kurban olayım çehreni ey nazlı hilâl!
Kahraman ırkıma bir gül... ne bu şiddet bu celâl?
Sana olmaz dökülen kanlarımız sonra helâl,
Hakkıdır, Hakk'a tapan, milletimin istiklâl.

Ben ezelden beridir hür yaşadım, hür yaşarım.
Hangi çılgın bana zincir vuracakmış? Şaşarım!
Kükremiş sel gibiyim; bendimi çiğner, aşarım;
Yırtarım dağları, enginlere sığmam, taşarım.

Garb'ın âfâkını sarmışsa çelik zırhlı duvar;
Benim iman dolu göğsüm gibi serhaddim var.
Ulusun, korkma! Nasıl böyle bir imânı boğar,
"Medeniyet!" dediğin tek dişi kalmış canavar?

Arkadaş! Yurduma alçakları uğratma sakın;
Siper et gövdeni, dursun bu hayâsızca akın.
Doğacaktır sana va'dettiği günler Hakk'ın...
Kim bilir, belki yarın... belki yarından da yakın.

Bastığın yerleri "toprak!" diyerek geçme, tanı!
Düşün altındaki binlerce kefensiz yatanı.
Sen şehîd oğlusun, incitme, yazıktır atanı;
Verme, dünyâları alsan da, bu cennet vatanı.

Kim bu cennet vatanın uğruna olmaz ki fedâ?
Şühedâ fişkırarak, toprağı sıksan şühedâ!
Cânı, cânânı, bütün varımı alsın da Hudâ,
Etmesin tek vatanımdan beni dünyâda cüdâ.

Ruhumun senden, İlahî, şudur ancak emeli:
Değmesin ma'bedimin göğsüne nâ-mahrem eli!
Bu ezanlar-ki şehâdetleri dînin temeli-
Ebedî yurdumun üstünde benim inlemeli

O zaman vecd ile bin secde eder -varsa- taşım;
Her cerihamdan, İlahî, boşanıp kanlı yaşım,
Fışkırır rûh-i mücerred gibi yerden na'şım;
O zaman yükselerek Arş'a değer, belki başım.

Dalgalar sen de şafaklar gibi ey şanlı hilâl;
Olsun artık dökülen kanlarımın hepsi helâl.
Ebediyen sana yok, ırkıma yok izmihlâl:
Hakkıdır, hür yaşamış bayrağımın hürriyet;
Hakkıdır, Hakk'a tapan milletimin istiklâl!

MEHMET AKİF ERSOY

ATATÜRK'ÜN GENÇLİĞE HİTABESİ

Ey Türk gençliği!

Birinci vazifen; Türk istiklalini, Türk cumhuriyetini, ilelebet muhafaza ve müdafaa etmektir. Mevcudiyetinin ve istikbalinin yegâne temeli budur. Bu temel, senin en kıymetli hazinendir. İstikbalde dahi seni bu hazineden mahrum etmek isteyecek dâhilî ve haricî bedhahların olacaktır. Bir gün, istiklal ve cumhuriyeti müdafaa mecburiyetine düşersen, vazifeye atılmak için içinde bulunacağın vaziyetin imkân ve şeraitini düşünmeyeceksin. Bu imkân ve şerait, çok namüsaid bir mahiyette tezahür edebilir. İstiklal ve cumhuriyetine kastedecek düşmanlar, bütün dünyada emsali görülmemiş bir galibiyetin mümessili olabilirler. Cebren ve hile ile aziz vatanın bütün kaleleri zapt edilmiş, bütün tersanelerine girilmiş, bütün orduları dağıtılmış ve memleketin her köşesi bilfiil işgal edilmiş olabilir. Bütün bu şeraitten daha elim ve daha vahim olmak üzere, memleketin dâhilinde iktidara sahip olanlar, gaflet ve dalalet ve hatta hıyanet içinde bulunabilirler. Hatta bu iktidar sahipleri, şahsi menfaatlerini müstevlilerin siyasi emelleriyle tevhit edebilirler. Millet, fakruzaruret içinde harap ve bitap düşmüş olabilir.

Ey Türk istikbalinin evladı! İşte, bu ahval ve şerait içinde dahi vazifen, Türk istiklal ve cumhuriyetini kurtarmaktır. Muhtaç olduğun kudret, damarlarındaki asil kanda mevcuttur.

Mustafa Kemal Atatürk



Bir ülkenin geleceği o ülke insanların göreceği eğitime bağlıdır. (Albert Einstein)

Geleceğimize yön verecek çocuklarımızın toplumun manevi değerleri ile bir bütün olup, bilimin yeniliklerine açık, hayatına fenni ve teknolojiyi sokarak bütünleşmiş olması toplumumuzun ileri gitmesindeki kıvılcım olacaktır. Okulumuz bu amacı gözeterek, geleceğimizin kurucusu olan çocuklarımıza iyi bir eğitimin yanısıra, farklı düşünebilen, iş birliğine yatkın, sorgulayıcı, problem çözen, esnek ve uyumlu, bilgi ve iletişim teknolojilerini etkin ve etik biçimde kullanabilen, üretken ve sorumluluk sahibi olmaları için fırsatlar sunarak tüm dünyada hedef olan 21.yy becerilerine imkan tanımaktadır.

Ülkemizin en büyük avantajı olan genç nüfus oranının fazla olması, onların donanımlı, manevi değerleri de benimsemiş olması ile bir avantaja dönüşecektir. Nitelikli eğitim almış, aynı zamanda ahlak sahibi bireylerin çoğalması ile gelecekte söz alacak nitelikli bireylerin yetişmiş olması geleceğimiz için en sağlam teminattır. Vizyon sahibi ve ekonomiye yön verebilecek bilgi ve donanıma sahip bireylerin yetişmesi ise okullarımızın geleceğe koyacakları en sağlam adımları olacaktır.

Planlama çerçevesinde yapmış olduğumuz SWOT analizleri ile güçlü ve zayıf yönlerimizin yanı sıra, bizim için doğan fırsatlar ile tehditleri güncel halleriyle tespite çalışılmıştır. Paydaşlarımız ile yaptığımız anket çalışmalarına yüzlerce dönüt alınmış, öğrenci, veli ve öğretmen gözünden durum analizi çıkartılmıştır. Okulumuzda Stratejik ekip ve üst kurul tamamlanarak çalışmalarına başlamıştır.

Halil İBRAHİMOĞLU

Okul Müdürü

İÇİNDEKİLER

İÇİNDEKİLER

MÜDÜR SUNUŞU.....	6
TABLolar VE ŞEKİLLER	8
KISALTMALAR.....	9
GİRİŞ VE HAZIRLIK SÜRECİ	10
Stratejik Plan Hazırlık Süreci.....	10
Ekip ve Kurullar.....	11
DURUM ANALİZİ	11
Kurumsal Tarihçe	11
Uygulanmakta Olan Stratejik Planın Değerlendirilmesi	12
PAYDAŞ ANALİZİ	13
İç Paydaş Analizi	15
Dış Paydaş Analizi.....	17
Kuruluş İçi Analiz.....	18
Teknolojik Kaynaklar	14
Mali Kaynaklar.....	15
GZFT Analizi.....	19
GELECEĞE BAKIŞ	23
Misyon, Vizyon ve Temel Değerler.....	23
AMAÇ, HEDEF, GÖSTEGELER VE STRATEJİLER.....	23
Amaç, Hedef, Gösterge ve Stratejiler	24
Stratejik Amaç 1:	24
Stratejik Amaç 2:	29
Stratejik Amaç 3:	30
Stratejik Amaç 4:	30
Stratejik Amaç 5:	32
Stratejik Amaç 6:	34
Stratejik Amaç 7:	35
MALİYETLENDİRME	36
İZLEME VE DEĞERLENDİRME.....	37
MEM 2024-2028 Stratejik Planı İzleme ve Değerlendirme Modeli.....	37
İzleme ve Değerlendirme Sürecinin İşleyişi	37

TABLolar VE ŐEKİLLER

Tablo 1: Stratejik Plan Görevlileri (2024-2028)	11
Tablo 2: Stratejik Plan çalışma Takvimi	11
Tablo 3: Temel bilgiler	12
Tablo 4. Okul çalışan sayıları bilgileri	13
Tablo 5: Okul bina ve alanları bilgileri	14
Tablo 6: Okuldaki öğrenci sayısı ve sınıfları tablosu	14
Tablo 7. Okuldaki teknolojik kaynaklar tablosu	14
Tablo 8: Okulun mali kaynak gelirleri ve giderleri tablosu	15
Tablo 9 Öğrenci anket soruları ve cevap oranları	16
Tablo 10 Veli anket soruları ve cevap oranları	17
Tablo 11 Öğretmen anket soruları ve cevap oranları	18
Tablo 12: Gelişim ve sorun alanları tablosu	22
Tablo 13. Amaç ve Hedef Maliyetler Tablosu	24-33
Őekil 1. Paydaşlar	15
Őekil 2. İzleme ve Değerlendirme Süreci	36

KISALTMALAR

AB Avrupa Birliđi

ARGE Arařtırma ve Geliřtirme Ekibi

BİLSEM Bilim ve Sanat Merkezi

DPT Devlet Planlama Teřkilatı

DYS Doküman Yönetim Sistemi

EBA Eđitim Biliřim Ađı

EKY Eđitimde Kalite ve Yönetim

FATİH Fırsatları Artırma ve Teknolojiyi İyileřtirme Hareketi

GZFT Güçlü- Zayıf-Fırsat-Tehdit

HBÖ Hayat Boyu Öđrenme

MEB Milli Eđitim Bakanlıđı

MEBBİS Milli Eđitim Bakanlıđı Biliřim Sistemleri

MEM Milli Eđitim Müdürlüğü

PEST Politik-Ekonomik-Sosyal-Teknolojik

PG Performans Göstergesi

PH Performans Hedefleri

RAM Rehberlik Arařtırma Merkezi

SA Stratejik Amaç

SH Stratejik Hedef

SP Stratejik Plan

SPE Stratejik Plan Ekibi

SPKE Stratejik Plan Koordinasyon Ekibi

TÜBİTAK Türkiye Bilimsel ve Teknolojik Arařtırma Kurumu

BÖLÜM I: GİRİŞ ve PLAN HAZIRLIK SÜRECİ

Milli Eğitim Bakanlığı Strateji Geliştirme Başkanlığı'nın 06.10.2022 tarih, E-66968699-10.06.01-60162336 sayılı yazı ve 2022/21 nolu Genelgesi ve ekli MEB 2024-2028 Stratejik Plan Hazırlık Programı gereğince okulumuzda 2024-2028 Stratejik Planı hazırlık çalışmalarına başlanmıştır.

Hazırlanacak stratejik planın, politika belirleme ve maliyetlendirme kapasitesini güçlendirmesi, amaç ve hedeflere dayalı yönetim anlayışı ile bütçelemeyi geliştirmesi ve kamu hizmetlerinin arzında, yararlanıcı taleplerine duyarlılığın artırılmasını sağlaması beklenmektedir.

Planlı hizmet sunumu, politika geliştirme, belirlenen politikaların eylem planlarını hazırlama, programlar ve bütçelere dayandırma ile uygulamayı etkili bir şekilde izleme ve değerlendirilmesini sağlamaya yönelik temel bir araç olarak benimsenen stratejik planlama; bir yandan kamu mali yönetimine etkinlik kazandırırken, diğer yandan kamu idarelerinin kurumsal kültür ve kimliğinin gelişimi ile güçlendirilmesine destek olmaktadır.

Okulumuzdaki stratejik planlama çalışmaları, kurumsal sorumluluk ve şeffaflık esaslı, daha akılcı, somut, sonuç odaklı ve planlı hizmet üretilmesi, daha sürdürülebilir politikalar oluşturulmasına katkı sağlaması amacıyla oluşturulacaktır.

Bu kapsamda Sapanca İlkokulu'nun Stratejik Planı, kalkınma planları, programlar, ilgili mevzuat ve temel ilkeler çerçevesinde geleceğe ilişkin misyon ve vizyon oluşturmak, stratejik amaçlar ve ölçülebilir hedefler saptamak, performanslarını önceden belirlenmiş olan göstergeler doğrultusunda ölçmek ve bu sürecin izleme ve değerlendirmesini yapmak amacıyla katılımcı yöntemlerle hazırlanacaktır.

Stratejik Plan çalışmalarını yürütmek üzere oluşturulan Stratejik Plan Hazırlık Süreci ve Durum Analizi Komisyonu ile Strateji Geliştirme Koordinasyon ekibinin, plan taslak çalışmalarının yönlendirilmesi amacıyla oluşturulan Strateji Geliştirme Kurulunun, İlçe Millî Eğitim Müdürlüğü'nün onayına kadarki süreçleri kapsayan her bir aşamada, tüm birimlerimizin ve birimleri temsil eden çalışanların stratejik planlama sürecine dahil edilmesi, planın uygulanabilirliği açısından önem arz etmektedir.

2024-2028 dönemi stratejik plan hazırlanması süreci Üst Kurul ve Stratejik Plan Ekibinin oluşturulması ile başlamıştır. Ekip tarafından oluşturulan çalışma takvimi kapsamında ilk aşamada durum analizi çalışmaları yapılmış ve durum analizi aşamasında paydaşlarımızın plan sürecine aktif katılımını sağlamak üzere paydaş anketi, toplantı ve görüşmeler yapılmıştır. Durum analizinin ardından geleceğe yönelim bölümüne geçilerek okulumuzun amaç, hedef, gösterge ve eylemleri belirlenmiştir. Çalışmaları yürüten ekip ve kurul bilgileri altta verilmiştir.

Üst Kurul Bilgileri(SPKE)		Ekip Bilgileri (SPE)	
Adı Soyadı	Unvanı	Adı Soyadı	Unvanı
Halil İBRAHİMOĞLU	Okul Müdürü	Şeref USLU	Müdür Yardımcısı
Okan BAYINDIR	Müdür Yardımcısı	Yasin YÖNDEM	Rehber Öğretmen
Metin KILIÇ	Sınıf Öğretmeni	İhsan YIĞIN	Sınıf Öğretmeni
Canan NALBANTOĞLU	Okul Aile Birliği Başkanı	Fikret AKDAŞ	Sınıf Öğretmeni
Hatice ŞENTÜRK ALSAN	Okul Aile Birliği Başkan Yardımcısı	Hilal ER	Veli

Tablo 1 Stratejik Plan Görevlileri (2024-2028)(Revize Tarihi 31.12.2023)

Çalışma Takvimi

Stratejik ekip ve üst kurul aşağıdaki çalışma takvimine uygun şekilde toplanarak çalışmıştır.

No	Yürütülen Çalışma	Tarih
1	Stratejik Planlama Ekiplerinin Kurulması	Şubat 2023
2	Kurulan Stratejik Planlama Ekibinin İl AR-GE Birimine Bildirilmesi	Şubat-Mart 2023
3	Okul ve Kurumların Stratejik Plan Hazırlık Programlarının Oluşturulması	Şubat-Mart 2023
4	Ekip ve Kurul Üyelerine Stratejik Planlama Konusunda Hizmetiçi Eğitim Verilmesi	Nisan-Ekim 2023
5	Durum Analizi	Kasım-Aralık 2023
6	Geleceğe Bakış, Amaç, Hedef ve Performans Göstergeleri ile Stratejilerin Belirlenmesi, İzleme ve Değerlendirme	Şubat / Nisan 2024
7	Planların E-Posta Şeklinde İl AR-GE Birimine Gönderilmesi İl ARGE Birimi İncelemesi Değerlendirmesi	Mart-Nisan 2024
8	Planın İnternet Sitesinde Yayınlanması	Nisan-Mayıs 2024

Tablo 2 Stratejik Plan çalışma Takvimi (Revize Tarihi 31.12.2023)

BÖLÜM II: DURUM ANALİZİ

Durum analizi bölümünde okulumuzun mevcut durumu ortaya konularak neredeyiz sorusuna yanıt bulunmaya çalışılmıştır. Bu kapsamda okulumuzun kısa tanıtımı, okul künyesi ve temel istatistikleri, paydaş analizi ve görüşleri ile okulumuzun Güçlü Zayıf Fırsat ve Tehditlerinin (GZFT) ele alındığı analize yer verilmiştir.

Okulun Kısa Tanıtımı

Okulumuzun inşaatı hazineye bağlı arazi üzerinde 2000 yılında başlamış olup, 2001 yılında bitirilmiştir. 24 derslikli bir proje üzerine yapılan bina 2001-2002 Eğitim Öğretime açılmıştır. Okul binası bodrum kat ile birlikte dört kat üzerinde yapılmış olup, 5460 m2 kapalı alana sahiptir. Okulumuz Fen Laboratuvarı, Z-Kütüphane, Akıl Oyunları Sınıfı, Yaşam Beceri Atölyesi, Ahşap Atölyesi, Drama ve Eleştirel Düşünce Atölyesi, Minder Sporları Salonu ve 200 kişilik Konferans Salonuna sahiptir. Okulumuz 4+4 sistemine geçtiği dönemde derslik sayısı artırılmış 28 derslikte eğitim öğretim faaliyetlerine başlamıştır. 3 derslik Okul Öncesi eğitimde ikili olarak 6 şube aktif olarak faaliyet göstermektedir. 28 derslik, ilkokul olarak faaliyet göstermektedir. Okulumuz sosyal etkinlikler, projeler konusunda ciddi uygulamalar yapmaktadır. TÜBİTAK 4004 projesini iki kez uygulamış olup, ilçemizde düzenlenen TÜBİTAK 4007 Bilim Şenliği'ni gerçekleştirmiştir. AB projelerine katılım konusunda çalışmalar yapmaktadır. Öğrencilerimiz yaratıcı yazarlık çalışmaları ile kendi kitaplarını çıkartmaktadır. Okulumuz web sayfasında yapılan tüm etkinlikler haber olarak duyurulmakta, yıl içinde yapılan etkinlikler, seminer ve alınan ödüllere yer verilmektedir. Okulumuz beyaz bayrak, beslenme dostu okul ve hareketli yaşam etkinlikleri yanında, ekolojik okul olarak da faaliyet göstermektedir. Her yıl öğrenci ve velilerin katılımıyla değişik illere gezi turları düzenlenmekte; tarihi ve turistik yerler gezilmektedir. Okul içi sosyal faaliyetler oluşturulan kulüp ve proje ekipleri tarafından hazırlanmakta, veli katılımı ile gerçekleştirilmektedir. 751 öğrenci, 37 öğretmen ile eğitim-öğretim çalışmalarına devam etmektedir.

Mevcut Stratejik Planın Değerlendirilmesi

Mevcut 2019-2023 stratejik plan hedeflerinden olan “*Stratejik Hedef 2.1. Öğrenme kazanımlarını takip eden ve velileri de sürece dâhil eden bir yönetim anlayışı ile öğrencilerimizin akademik başarıları ve sosyal faaliyetlere etkin katılımı artırılabacaktır.*” Hedefinde 16 performans göstergesinden 13 tanesinde hedef yakalanmış,2 tanesinde hedefe ulaşamamıştır.1 tanesinde veri yoktur.

Mevcut 2019-2023 stratejik planında “*Stratejik Hedef 3.1. Öğretmen ve okul yöneticilerinin gelişimlerini desteklemek amacıyla yeni bir mesleki gelişim anlayışını destekleyecek farkındalık çalışmaları yapılacaktır.*” hedefinde performans gösterge sayısı 14 olup bunlardan 12 sinde hedeflere ulaşılmış,1 tanesinde veri olmayıp 1’inde de hedefe ulaşamamıştır.

Okulun Mevcut Durumu:

Okul Künyesi

Okulumuzun temel girdilerine ilişkin bilgiler altta yer alan okul künyesine ilişkin tabloda yer almaktadır.

Temel Bilgiler Tablosu- Okul Künyesi

İLİ:SAKARYA	İLÇESİ:SAPANCA		
Adres:	Rüstempaşa Mah. Mimar Sinan Cad.No:51	Coğrafi Konum:	40°41'25.2"N 30°16'24.3"E
Telefon Numarası:	0264 582 25 06	Faks no:	-
e- Posta Adresi:	733063@meb.k12.tr	Web sayfası adresi:	sapancaio.meb.k12.tr
Kurum Kodu:	733063	Öğretim Şekli:	Tam Gün
Okulun Hizmete Giriş Tarihi :	2002	Çalışan Sayısı:	47
Öğrenci Sayısı:	Erkek :381 Kız :370 Toplam:751	Öğretmen Sayısı:	Kadın : 22 Erkek : 15 TOPLAM: 37
Derslik başına düşen öğrenci sayısı:	27	Şube başına düşen öğrenci sayısı:	27
Öğretmen başına düşen öğrenci sayısı:	20	Şube başına düşen öğrenci sayısı:	20
Öğrenci başına düşen toplam gider miktarı:	Şube başına 30'dan fazla öğrencisi olan şube sayısı:	7

Tablo 3 Temel bilgiler (Revize Tarihi 31.12.2023)

Çalışan Bilgileri

Okulumuzun çalışanlarına ilişkin bilgiler altta yer alan tabloda belirtilmiştir.

Unvan	Erkek	Kadın	Toplam
Okul Müdürü ve Müdür Yardımcısı	3	-	3
Sınıf Öğretmeni	11	17	28
Okul Öncesi Öğretmeni	-	-	-
Branş Öğretmeni	-	3	3
Rehber Öğretmen	1	1	2
İdari Personel	-	-	-
Yardımcı Personel	-	3	3
Güvenlik Personeli	-	-	-
Toplam Çalışan Sayıları	16	30	39

Tablo 4 Okul çalışan sayıları bilgileri (Revize Tarihi 31.12.2023)

Okulumuz Bina ve Alanları

Okulumuzun binası ile açık ve kapalı alanlarına ilişkin temel bilgiler altta yer almaktadır. Okul Bölümleri		Özel Alanlar	Var	Yok
Okul Kat Sayısı	4	Çok Amaçlı Salon		x
Derslik Sayısı	28	Çok Amaçlı Saha		x
Derslik Alanları (m2)	44	Kütüphane	x	
Kullanılan Derslik Sayısı	28	Fen Laboratuvarı	x	
İdari Odaların Alanı (m2)	28	İş Atölyesi	x	
Öğretmenler Odası (m2)	69	Beceri Atölyesi	x	
Okul Oturum Alanı (m2)	1350	Pansiyon		x
Okul Bahçesi (Açık Alan) (m2)	8000	Konferans Salonu	x	
Okul Kapalı Alan (m2)	5400	Atölyeler	x	
Sanatsal, bilimsel ve sportif amaçlı toplam alan (m2)	245			
Kantin (m2)	27			
Tuvalet Sayısı	36			

Tablo 5 Okul bina ve alanları bilgileri (Revize Tarihi 31.12.2023)

Sınıf ve Öğrenci Bilgileri

Okulumuzda yer alan sınıfların öğrenci sayıları alttaki tabloda verilmiştir.(2023)

SINIF/ ŞUBE	ERKEK	KIZ	TOPLAM
1A	16	19	35
1B	17	16	33
1C	17	17	34
1D	12	21	33
1E	16	16	32
1F	9	25	34
1G	18	16	34
TOPLAM(1)	105	130	235
2A	14	14	28
2B	13	15	28
2C	14	14	28
2D	15	12	27
2E	13	14	27
2F	15	15	30
2G	14	12	26
TOPLAM(2)	98	96	194
3A	17	9	26

3B	14	11	25
3C	12	14	26
3D	14	13	27
3E	15	12	27
3F	14	11	25
3G	15	12	27
TOPLAM(3)	101	82	183
4A	15	8	23
4B	7	12	19
4C	12	4	16
4D	12	6	18
4E	8	11	19
4F	14	10	24
4G	9	11	20
TOPLAM(4)	77	62	139
Okul Toplamı	381	370	751

Tablo 6 Okuldaki öğrenci sayısı ve sınıfları tablosu (Revize Tarihi 31.12.2023)

Teknolojik Kaynaklar Tablosu

Okulumuzda yer alan teknolojik cihazların sayıları alttaki tabloda yer almaktadır

Fatih Projesi Akıllı Tahta	28	Masaüstü Bilgisayar	4
Taşınabilir Bilgisayar	1	Yazıcı	25
Projeksiyon Cihazı	2	Fotokopi Makinası	1
İnternet Bağlantı Hızı	50 Mbps		

Tablo 7 Okuldaki teknolojik kaynaklar tablosu (Revize Tarihi 31.12.2023)

Gelir ve Gider Bilgisi

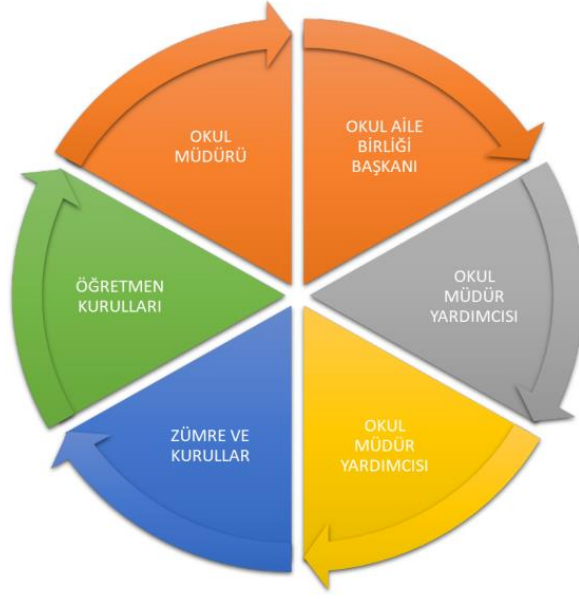
Okulumuzun genel bütçe ödenekleri, okul aile birliği gelirleri ve diğer katkılarda dâhil olmak üzere gelir ve giderlerine ilişkin son üç yıl gerçekleşme bilgileri alttaki tabloda verilmiştir.

YILLAR	GELİR MİKTARI		GİDER MİKTARI	
	Genel Bütçeden Gelen Ödenek	Okul Aile Birliği başış	Personel harcamaları	Diğer harcamalar
2022	15.670	18.720	34.390	-
2023	16.780	20,215	36.995	-

Tablo 8 Okulun mali kaynak gelirleri ve giderleri tablosu (Revize Tarihi 31.12.2023)

PAYDAŞ ANALİZİ

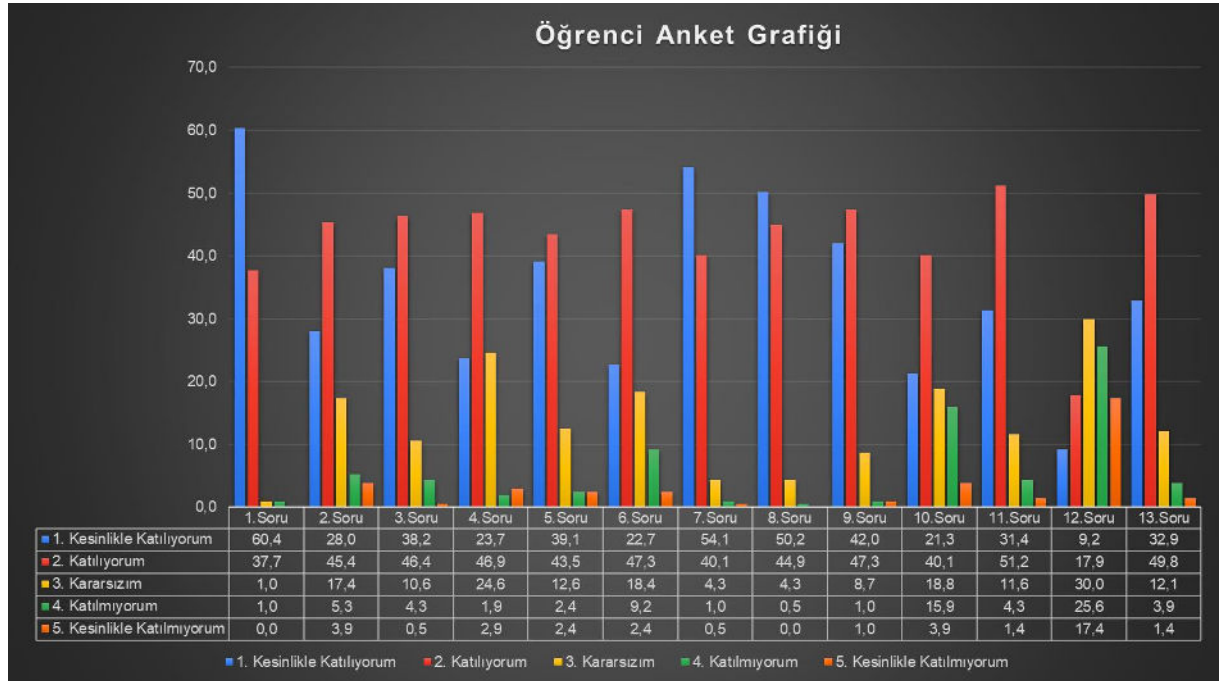
Kurumumuzun temel paydaşları öğrenci, veli ve öğretmen olmakla birlikte eğitimin dışsal etkisi nedeniyle okul çevresinde etkileşim içinde olunan geniş bir paydaş kitlesi bulunmaktadır. Paydaşlarımızın görüşleri anket, toplantı, dilek ve istek kutuları, elektronik ortamda iletilen önerilerde dâhil olmak üzere çeşitli yöntemlerle sürekli olarak alınmaktadır.



Şekil 1. Paydaşlar

Ekim 2023'te gerçekleştirilen paydaş anketi neticesinde elde edilen veriler alttaki tablolarda veli, öğrenci ve öğretmen memnuniyet anketleri ile oluşturulmuştur.

Öğrenci Anket Sonuçları (Revize 31.12.2023)

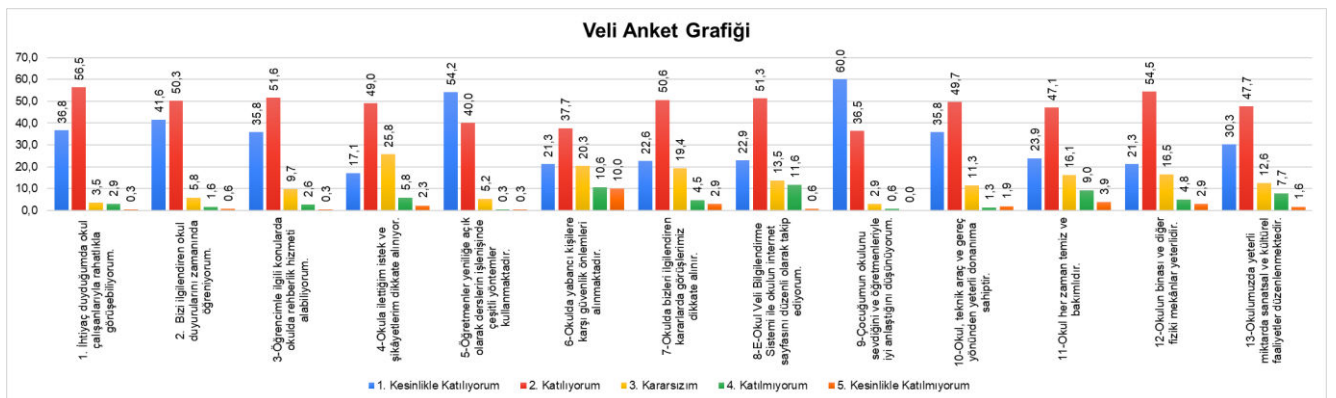


Öğrenci Anket Soruları	1. Kesinlikle Katılıyorum	2. Katılıyorum	3. Kararsızım	4. Katılmıyorum	5. Kesinlikle Katılmıyorum
1.Öğretmenlerimle ihtiyaç duyduğumda rahatlıkla görüşebilirim.	60,4	37,7	1,0	1,0	0,0
2. Okul müdürü ile ihtiyaç duyduğumda rahatlıkla konuşabiliyorum.	28,0	45,4	17,4	5,3	3,9
3. Okulun rehberlik servisinden yeterince yararlanabiliyorum.	38,2	46,4	10,6	4,3	0,5
4. Okula ilettiğimiz öneri ve isteklerimiz dikkate alınır.	23,7	46,9	24,6	1,9	2,9
5. Okulda kendimi güvende hissediyorum.	39,1	43,5	12,6	2,4	2,4
6. Okulda öğrencilerle ilgili alınan kararlarda bizlerin görüşleri alınır.	22,7	47,3	18,4	9,2	2,4
7. Öğretmenler yeniliğe açık olarak derslerin işlenişinde çeşitli yöntemler kullanmaktadır.	54,1	40,1	4,3	1,0	0,5
8. Derslerde konuya göre uygun araç gereçler kullanılmaktadır.	50,2	44,9	4,3	0,5	0,0
9. Teneffüslerde ihtiyaçlarımı giderebiliyorum.	42,0	47,3	8,7	1,0	1,0
10. Okulun içi ve dışı temizdir.	21,3	40,1	18,8	15,9	3,9
11. Okulun binası ve diğer fiziki mekânlar yeterlidir.	31,4	51,2	11,6	4,3	1,4
12. Okul kantininde satılan malzemeler sağlıklı ve güvenlidir.	9,2	17,9	30,0	25,6	17,4
13. Okulumuzda yeterli miktarda sanatsal ve kültürel faaliyetler düzenlenmektedir.	32,9	49,8	12,1	3,9	1,4

Tablo 9 Öğrenci anket soruları ve cevap oranları (Revize Tarihi 31.12.2023)

Öğrenci anketi sonuçlarına göre öğretmenleriyle ve okul müdürüyle iletişim kurabilme imkanı yüksek, okulda kendilerini güvende hissetmekte. Öğrencilerimiz okul kantininde sağlıklı ürün bulmakta zorluk yaşadıklarını ankette belirtmişlerdir. Yine okulun fiziki imkanlarından memnuniyetleri fazladır.

Veli Anket Sonuçları (Revize 31.12.2023)



SORULAR	1. Kesinlikle Katılıyorum	2. Katılıyorum	3. Kararsızım	4. Katılmıyorum	5. Kesinlikle Katılmıyorum
1. İhtiyaç duyduğumda okul çalışanlarıyla rahatlıkla görüşebiliyorum.	36,8	56,5	3,5	2,9	0,3
2. Bizi ilgilendiren okul duyurularını zamanında öğreniyorum.	41,6	50,3	5,8	1,6	0,6
3-Öğrencimle ilgili konularda okulda rehberlik hizmeti alabiliyorum.	35,8	51,6	9,7	2,6	0,3
4-Okula ilettiğim istek ve şikâyetlerim dikkate alınmıyor.	17,1	49,0	25,8	5,8	2,3
5-Öğretmenler yeniliğe açık olarak derslerin işlenişinde çeşitli yöntemler kullanmaktadır.	54,2	40,0	5,2	0,3	0,3
6-Okulda yabancı kişilere karşı güvenlik önlemleri alınmaktadır.	21,3	37,7	20,3	10,6	10,0
7-Okulda bizleri ilgilendiren kararlarda görüşlerimiz dikkate alınır.	22,6	50,6	19,4	4,5	2,9
8-E-Okul Veli Bilgilendirme Sistemi ile okulun internet sayfasını düzenli olarak takip ediyorum.	22,9	51,3	13,5	11,6	0,6
9-Çocuğumun okulunu sevdiğini ve öğretmenleriyle iyi anlaştığını düşünüyorum.	60,0	36,5	2,9	0,6	0,0
10-Okul, teknik araç ve gereç yönünden yeterli donanıma sahiptir.	35,8	49,7	11,3	1,3	1,9
11-Okul her zaman temiz ve bakımlıdır.	23,9	47,1	16,1	9,0	3,9
12-Okulun binası ve diğer fiziki mekânlar yeterlidir.	21,3	54,5	16,5	4,8	2,9
13-Okulumuzda yeterli miktarda sanatsal ve kültürel faaliyetler düzenlenmektedir.	30,3	47,7	12,6	7,7	1,6

Tablo 10 Veli anket soruları ve cevap oranları (Revize Tarihi 31.12.2023)

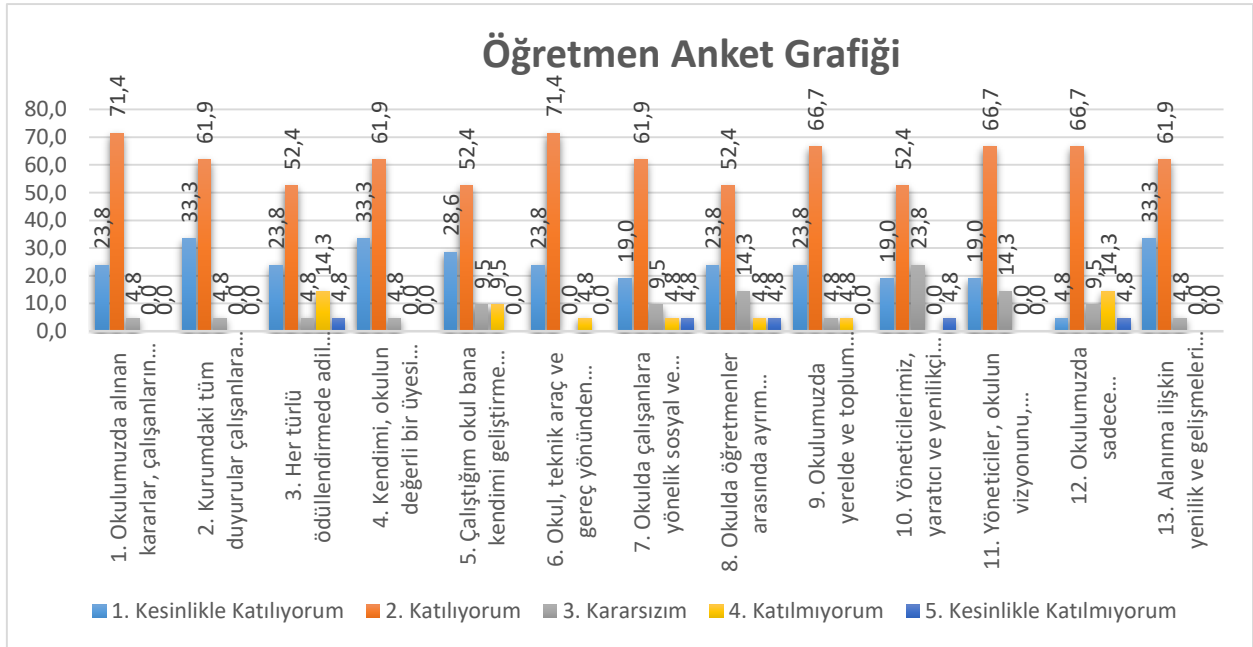
Veli anketi sonuçlarına göre, ihtiyaç duyulduğunda öğretmen ve okul müdürüyle görüşebildiklerini, çocuklarının okulu sevdiğini, fiziki imkanların ve temizliğin yeterli olduğunu belirtmişlerdir. Okulun yabancı kişilere karşı güvenlik önleminin alınması anket dönemi güvenlik görevlisi eksiğinden ötürü düşük çıkmıştır.

Öğretmen Anket Sonuçları (Revize 31.12.2023)

Sorular	1. Kesinlikle Katılıyorum	2. Katılıyorum	3. Kararsızım	4. Katılmıyorum	5. Kesinlikle Katılmıyorum
1. Okulumuzda alınan kararlar, çalışanların katılımıyla alınır.	23,8	71,4	4,8	0,0	0,0
2. Kurumdaki tüm duyurular çalışanlara zamanında iletilir.	33,3	61,9	4,8	0,0	0,0
3. Her türlü ödüllendirmede adil olma, tarafsızlık ve objektiflik esastır.	23,8	52,4	4,8	14,3	4,8
4. Kendimi, okulun değerli bir üyesi olarak görürüm.	33,3	61,9	4,8	0,0	0,0
5. Çalıştığım okul bana kendimi geliştirme imkânı tanımaktadır.	28,6	52,4	9,5	9,5	0,0
6. Okul, teknik araç ve gereç yönünden yeterli donanıma sahiptir.	23,8	71,4	0,0	4,8	0,0
7. Okulda çalışanlara yönelik sosyal ve kültürel faaliyetler düzenlenir.	19,0	61,9	9,5	4,8	4,8

8. Okulda öğretmenler arasında ayırım yapılmamaktadır.	23,8	52,4	14,3	4,8	4,8
9. Okulumuzda yerelde ve toplum üzerinde olumlu etki bırakacak çalışmalar yapılmaktadır.	23,8	66,7	4,8	4,8	0,0
10. Yöneticilerimiz, yaratıcı ve yenilikçi düşüncelerin üretilmesini teşvik etmektedir.	19,0	52,4	23,8	0,0	4,8
11. Yöneticiler, okulun vizyonunu, stratejilerini, iyileştirmeye açık alanlarını vs. çalışanlarla paylaşır.	19,0	66,7	14,3	0,0	0,0
12. Okulumuzda sadece öğretmenlerin kullanımına tahsis edilmiş yerler yeterlidir.	4,8	66,7	9,5	14,3	4,8
13. Alanıma ilişkin yenilik ve gelişmeleri takip eder ve kendimi güncellerim.	33,3	61,9	4,8	0,0	0,0

Tablo 11 Öğretmen anket soruları ve cevap oranları (Revize Tarihi 31.12.2023)



Öğretmen anketi sonuçlarına göre alınan kararlarda çalışan fikirlerinin önemli olduğu, ödüllendirmelerde adil olunmasında ve çalışanlara yönelik kullanımı tahsis edilen alanları konusunda bir miktar rahatsızlığın olduğu belirtilmiştir. Yöneticilerin yaratıcılığı ve yenilikçiliği teşvik ettiği belirtilmiştir.

GZFT (Güçlü, Zayıf, Fırsat, Tehdit) Analizi

Okulumuzun temel istatistiklerinde verilen okul künyesi, çalışan bilgileri, bina bilgileri, teknolojik kaynak bilgileri ve gelir gider bilgileri ile paydaş anketleri sonucunda ortaya çıkan sorun ve gelişime açık alanlar iç ve dış faktör olarak değerlendirilerek GZFT tablosunda belirtilmiştir. Dolayısıyla olguyu belirten istatistikler ile algıyı ölçen anketlerden çıkan sonuçlar tek bir analizde birleştirilmiştir.

Kurumun güçlü ve zayıf yönleri donanım, malzeme, çalışan, iş yapma becerisi, kurumsal iletişim gibi çok çeşitli alanlarda kendisinden kaynaklı olan güçlülükleri ve zayıflıkları ifade

etmektedir ve ayırında temel olarak okul müdürü/müdürlüğü kapsamında bakılarak iç faktör ve dış faktör ayırımı yapılmıştır.

İçsel Faktörler

İçsel faktörleri güçlü ve zayıf yönlerimiz olarak sınıflandırdığımızda şu veriler elde edildi;

Güçlü Yönler

Öğrenciler	<ul style="list-style-type: none">• Öğrencilerin kullanımına ve sosyalleşmesine yönelik çok sayıda sosyal, kültürel, sanatsal ve sportif imkânların bulunması• Nitelikli ve düzenli eğitim ve etkinlikler düzenlenmesi
Çalışanlar	<ul style="list-style-type: none">• Kurum yöneticilerinin iletişime açık ve işbirliğine yatkın olması.• Teknolojiyi kullanabilen öğretmen sayısının fazla olması.• Deneyimli öğretmenlerin fazla olması. Zümre öğretmen sayılarının 7 olması ile müfredat takiplerinin, etkinlik paylaşımlarının ve ortak çalışmaların görece fazla olması.
Veliler	<ul style="list-style-type: none">• Velilerimiz eğitim sürecinde öğretmenlerimizle ve okul yönetimi ile iş birliği içine girmesi. Güven duygusunun yüksek olması.• Okul –Aile Birliğinin okula karşı duyarlı olması.• Velilerimiz için okulumuzun ilçede rakipsiz ve önder olması.
Bina ve Yerleşke	<ul style="list-style-type: none">• Okul binamızın düzenli, temiz ve bütün imkânlarının yeterli olması.• İlçenin en büyük ilkokulu olması.• Yeterli sayıda atölyenin bulunması.
Donanım	<ul style="list-style-type: none">• Bilişim altyapısının olması ve kullanılması• Güçlü ve köklü bir yapıya sahip olması.• Atölye, laboratuvar ve Z kütüphanenin var olması.
Bütçe	<ul style="list-style-type: none">• İlçe Milli eğitim müdürlüğümüz kırtasiye, temizlik vb ihtiyaçlarımızı karşılaması.
Yönetim Süreçleri	<ul style="list-style-type: none">• Yönetim süreçleri içerisinde öğretmenlerimizin, öğrencilerimizin ve velilerimizin görüşleri alınarak başarılı bir yönetim süreci olması.
İletişim Süreçleri	<ul style="list-style-type: none">• Etkili iletişim kullanımının yeterli olması.• Hızlı iletişim için okul ve sınıfların uygulama üzerinden anlık haberleşmesi.• Sosyal medya hesaplarımızın güncel ve çok sayıda takipçisinin olması.• Okul web sayfamızın güncel olması ve takibinin velilerce yapılması.

Zayıf Yönler

Öğrenciler	<ul style="list-style-type: none">• Bazı öğrencilerimizin servis kullanmak zorunda kalması ile fazla zaman harcaması.• Özellikle 1.sınıf mevcutlarının fazla olması.• Okul kantininde satılan malzemeler sağlıklı ve güvenilir olmadığının düşünülmesi.
Çalışanlar	<ul style="list-style-type: none">• Her türlü ödüllendirmede adil olma, tarafsızlık ve objektifliğin esas olmadığı düşünülmesi.• Yapılacak etkinliklerin daha kalabalık olması nedeniyle kısa tutulmak zorunda kalınması.• Yeni kuşaktan fazla öğretmen olmaması sebebiyle yeniliklerde görece geç kalınabilmesi.

Veliler	<ul style="list-style-type: none"> Okulumuzda yeterli miktarda sanatsal ve kültürel faaliyetler düzenlenmediğini düşünmeleri. Veli- okul işbirliğinin istenilen düzeyde olmaması. Taşınmalı eğitimdeki öğrenci velilerinin okul işbirliğine uzak kalmaları. Geleneksel tutumdan vazgeçmeyen, yeniliklere kısıtlı bakışa sahip velilerin eğitim öğretime müdahil olma isteği.
Bina ve Yerleşke	<ul style="list-style-type: none"> Bina temelinden çıkan su sebebiyle büyük sıkıntılar yaşanması. Beton yüzeyin fazla olması ile çocuklara sağlanan yeşil alanların kısıtlı kalması. Okul önünde giriş ve çıkış saatlerinde trafik sıkışıklığı yaşanması. Pazar yerine yakın olması nedeniyle veli ve personelin otopark bulma sıkıntısı.
Donanım	<ul style="list-style-type: none"> Okulun ses siteminin yetersizliği. İnternet altyapısında kopmaların yaşanması. Okulun donanım ihtiyaçlarının temininde güçlük çekilmesi.
Bütçe	<ul style="list-style-type: none"> Okul bütçesinin yeterli olmaması. Aile Birliği üzerinden bağış toplanması için büyük zaman ve emek harcaması. Ücretli yardımcı personel çalıştırılmak zorunda kalınması ile onların giderlerini karşılamada güçlük çekilmesi.
Yönetim Süreçleri	<ul style="list-style-type: none"> Okul yönetsel süreçlerinin uygulanmasının angarya olarak görülmesi. Kadrolu çalışan yardımcı personel sayısının azlığı. Okulun fiziken büyük ve kalabalık olmasından dolayı güvenlik ve yardımcı personel sayısının yeteri kadar olmaması nedeniyle yapılacak işlerin yetişmesinde zorluk yaşanması.
İletişim Süreçleri	<ul style="list-style-type: none"> Yabancı uyruklu öğrenciler ve velileri ile sağlıklı bir iletişim kurulamaması. Çalışan anne babaların sayıca fazla olması nedeniyle, bu kişilerin veli toplantılarına çoğu kez katılamaması.

Dışsal Faktörler

Okulumuz için fırsatlar ve tehditleri şu şekilde sıraladık:

Fırsatlar

Politik	Yerel yöneticilerle iletişim kurulması.
Ekonomik	İlçe merkezinde olmamız ve velilerimizin bir kısmının esnaf olması. Turizm faaliyetlerinin hızlı artışı ile aile bütçelerinde olumlu gelişme yaşanması.
Sosyolojik	Farklı kültürde bireyler olması ve kaynaşabilmeleri. Yörenin çekim merkezi haline gelmesi.
Teknolojik	Okulda teknolojik araçlarının mevcut olması. Fatih projesine dahil olunması.
Mevzuat-Yasal	Okul mevzuatları konusunda yöneticilerin bilgili olması.
Ekolojik	Ekolojik okul olarak geri dönüşüm konusundaki bilinçlilik.

Tehditler

Politik	Samimi ilişkiler dolayısıyla işlerin sürüncemede kalması.
Ekonomik	Okulun büyük olması ve giderlerin çokluğunun sorun olması.
Sosyolojik	Yabancı uyruklu öğrencilerin adaptasyon süreci ile dil sorunları.
Teknolojik	İnternet altyapısında oluşan arızalar.
Mevzuat-Yasal	Yönetmeliklerin sık değişmesi ve adaptasyon sorunları. Müfredat değişimlerine uyum.
Ekolojik	Velilerin ekolojik okul konusunda yeterli bilgiye sahip olmaması.

Gelişim ve Sorun Alanları

Gelişim ve sorun alanları analizi ile GZFT analizi sonucunda ortaya çıkan sonuçların planın geleceğe yönelim bölümü ile ilişkilendirilmesi ve buradan hareketle hedef, gösterge ve eylemlerin belirlenmesi sağlanmaktadır. Gelişim ve sorun alanları ayırımında eğitim ve öğretim faaliyetlerine ilişkin üç temel tema olan **eğitime erişim**, **eğitimde kalite** ve **kurumsal kapasite** kullanılmıştır.

Eğitime erişim, öğrencinin eğitim faaliyetine erişmesi ve tamamlamasına ilişkin süreçleri; Eğitimde kalite, öğrencinin akademik başarısı, sosyal ve bilişsel gelişimi ve istihdamı da dâhil olmak üzere eğitim ve öğretim sürecinin hayata hazırlama evresini; Kurumsal kapasite ise kurumsal yapı, kurum kültürü, donanım, bina gibi eğitim ve öğretim sürecine destek mahiyetinde olan kapasiteyi belirtmektedir.

Eğitime Erişim	Eğitimde Kalite	Kurumsal Kapasite
Okullaşma Oranı	Akademik Başarı	Kurumsal İletişim
Okula Devam/ Devamsızlık	Sosyal, Kültürel ve Fiziksel Gelişim	Kurumsal Yönetim
Okula Uyum, Oryantasyon	Sınıf Tekrarı	Bina ve Yerleşke
Özel Eğitime İhtiyaç Duyan Bireyler	İstihdam Edilebilirlik ve Yönlendirme	Donanım
Yabancı Öğrenciler	Öğretim Yöntemleri	Temizlik, Hijyen
	Ders araç gereçleri	İş Güvenliği, Okul Güvenliği
		Taşıma ve servis

Tablo.12 Gelişim ve sorun alanları tablosu (Revize Tarihi 31.12.2023)

Gelişim ve sorun alanlarına ilişkin GZFT analizinden yola çıkılarak saptamalar yapılırken yukarıdaki tabloda yer alan ayırmda belirtilen temel sorun alanlarına dikkat edilmesi gerekmektedir.

Gelişim ve Sorun Alanlarımız (Revize tarihi 31.12.2023)

	1.TEMA: EĞİTİM VE ÖĞRETİME ERİŞİM
1	Okul eğitimi okullaşma oranımızın düşük olması.
2	İlkokulu okullaşma oranının düşük olması.
3	İlkokul oryantasyon eğitimi sürecinde katılımın istenilen düzeyde olmaması.
4	Devamsızlık yapan öğrencilere ulaşmakta zorlukların yaşanması.

5	Geç kalmayı alışkanlık haline getiren velilerin bulunması.
6	Destek eğitimi ihtiyacı olan öğrencilerin eğitiminde yaşanan sorunlar.
7	Yabancı öğrencilerin okula uyum sorunları.
8	Veli toplantılarına katılımın istenilen düzeyde olmaması.
9	Taşınmalı öğrenci sayımızın fazla olması.

	2.TEMA: EĞİTİM VE ÖĞRETİMDE KALİTE
1	Yapılan sosyal etkinliklere öğrenci ve veli katılımının istenilen düzeyde gerçekleşmemesi.
2	Öğrencilere yönelik beceri ve yeteneğe dayalı kursların istenilen düzeyde olmaması.
3	Velilere yönelik yapılan seminerlere katılımın düşük düzeyde kalması.
4	Yabancı dil eğitiminin istenilen düzeyde olmaması
5	Hibe ve uluslararası hareketlilik projelerine katılımın istenilen düzeyde olmaması.
6	Bilim sanat merkezleri başvurusunda bulunan öğrencilerin azlığı.
7	İl ve ilçe düzeyinde yapılan yarışmalara yeterince katılım olmaması.
8	Başarılı öğrencilerin ödüllendirilme sürecinde ekonomik yetersizliklerin bulunması.
9	Okul ders araç ve gereçlerinin istenilen yeterlilikte olmaması.
	3.TEMA: KURUMSAL KAPASİTE
1	Öğretmenlerin mesleki anlamda yeterliliğe dayalı kurs ve seminerlere ilgi göstermemesi.
2	Öğretmenlerin öğretim yöntem ve teknikleri konusunda kendilerini istenilen düzeyde geliştirememesi.
3	Özel eğitim ve destek eğitim programlarına ilişkin eğitime katılımın yeterli olmaması.
4	Lisansüstü ve doktora yapmış öğretmenlerin görece azlığı.
5	Beceri ve Tasarım atölyelerinin tüm öğrencilerce aktif biçimde kullanılmaması.
6	Okul binamızın donanım ihtiyacı bulunması, bakım ve onarım çalışmalarının yeterli olmaması.
7	Okul, derslik ve işliklerin temizlik, güvenlik ve fiziki şartlarında (bodrum, wc, asansör, internet ve elektrik tesisatında) eksiklikler bulunması.
8	Okul bahçemizin öğrencilerin yaşam alanı olarak istenilen yeterliliğe sahip olmaması.
9	Öğrenci taşıma ve yemek hizmetlerinin belirtilen standartlara ulaşmaması.

GELECEĞE BAKIŞ

BÖLÜM III: MİSYON, VİZYON VE TEMEL DEĞERLER *(Revize 31.12.2023)*

Okul Müdürlüğümüzün Misyon, vizyon, temel ilke ve değerlerinin oluşturulması kapsamında öğretmenlerimiz, öğrencilerimiz, velilerimiz, çalışanlarımız ve diğer paydaşlarımızdan alınan görüşler, sonucunda stratejik plan hazırlama ekibi tarafından oluşturulan Misyon, Vizyon, Temel Değerler; Okulumuz üst kuruluna sunulmuş ve üst kurul tarafından onaylanmıştır.

MİSYONUMUZ

Atatürk inkılap ve ilkelerine bağlı, Türk Milletinin milli, ahlaki, insani, manevi ve kültürel değerlerini benimseyen, geniş bir dünya görüşüne sahip, topluma karşı sorumluluk duyan verimli kişiler olarak ilgi ve kabiliyetleri doğrultusunda gerekli bilgi, beceri ve davranışlar kazandırmak suretiyle bir üst öğrenime ve hayata hazırlanmış öğrenciler yetiştirecek kaliteli bir eğitim vermektir.

VİZYONUMUZ

Geçmişin değerleriyle geleceğimize yön veren bireyler yetiştirmek.

TEMEL DEĞERLERİMİZ

1. Atatürk ilke ve inkılâplarını esas alırız.
2. Başarının takım çalışmasıyla yakalanacağına inanırız.
3. Öğrencilerimizin geleceğinin bizim geleceğimiz olduğuna inanırız.
4. Öğrenci, veli ve toplum beklentilerine odaklı çalışırız.
5. Ortak aklı kullanarak kararlar alırız ve fırsat eşitliğini okulda yaşatırız.
6. Farklılıklara değer verir ve farklılıkları zenginlik olarak kabul ederiz.
7. Planlı çalışmayı önemseriz.
8. Paydaşlarımız ile iletişime önem veririz.
9. Sosyal, kültürel ve sportif faaliyetlerde bulunmak isteyen okul toplumunun tüm bireylerini destekleriz.
10. Tüm ilişkilerde insana saygı esasını uygular; çalışan ve hizmet alanların beklenti duygu ve düşüncelerine değer veririz.
11. Görev dağılımı ve hizmet sunumunda adil oluruz ve çalışanın kurum katkısını tanıyıp takdir ederiz.
12. Eğitime yapılan yatırımı kutsal sayar, her türlü desteği veririz.
13. Değişmeyen tek şeyin, değişim olduğuna inanırız.

BÖLÜM IV: AMAÇ, HEDEF VE EYLEMLER (Revize 31.12.2023)

Tablo 12. 2024-2028 Amaç ve Hedefler Tablosu

Amaç 1	Temel eğitimde fırsat eşitliği ve eğitime erişimin sağlandığı, öğretim süreçleri ve eğitim ortamlarının etkin kullanıldığı bir ekosistem inşa ederek öğrencileri çağın gerektirdiği evrensel yeterliliklere sahip, millî ve manevi değerleri benimsemiş sağlıklı ve mutlu bireyler olarak yetiştirmek.
Hedef 1.1	Temel eğitimde fırsat eşitliğini sağlayarak eğitime erişimi artırmaya yönelik iyileştirmeler hayata geçirilecektir.
Hedef 1.3	Temel eğitimde bilimsel, sosyal, sportif, kültürel, sanatsal ve toplumsal hizmet gibi alanlarda etkinliklere katılım oranı artırılacak ve sürekli öğrenmeye teşvik etmek amacıyla öğrencilere okuma kültürü kazandırılacaktır.
Hedef 1.4	İlkokul ve ortaokulda öğrenme kayıplarını azaltmaya yönelik destekleyici mekanizmalar güçlendirilecektir.

Amaç 1		Temel eğitimde fırsat eşitliği ve eğitime erişimin sağlandığı, öğretim süreçleri ve eğitim ortamlarının etkin kullanıldığı bir ekosistem inşa ederek öğrencileri çağın gerektirdiği evrensel yeterliliklere sahip, millî ve manevî değerleri benimsemiş sağlıklı ve mutlu bireyler olarak yetiştirmek.						
Hedef 1.1		Temel eğitimde fırsat eşitliğini sağlayarak eğitime erişimi artırmaya yönelik iyileştirmeler hayata geçirilecektir.						
Amacın İlgili Olduğu Program/Alt Program Adı		TEMEL EĞİTİM						
Amacın İlişkili Olduğu Alt Program Hedefi		Eğitime Erişim ve Fırsat Eşitliği						
Performans Göstergeleri		Hedefe Etkisi (%)	Plan Dönemi Başlangıç Değeri	2024	2025	2026	2027	2028
PG-1.1.1 Temel eğitimde okullaşma oranı (%) (Yaş Grubu)	6-9 Yaş	50	94,53	95,00	95,50	96,00	97,00	98,00
PG-1.1.2 Temel eğitimde öğrenci sayısı 30'dan fazla olan şube oranı (%)	İlkokulda öğrenci sayısı 30'dan fazla olan şube oranı (%)	25	14,21	11,00	10,00	9,00	8,00	7,00
PG-1.1.3 Temel eğitim kademesinde özel okullarda öğrenim gören öğrenci oranı (%)	İlkokul	25	7,16	7,50	7,80	8,00	8,20	8,50
Sorumlu Birim		Strateji Geliştirme Hizmetleri Birimi						
İş Birliği Yapılacak Birim(ler)		Temel Eğitim Hizmetleri Birimi, Özel Öğretim Hizmetleri, Din Öğretimi Hizmetleri, İnşaat ve Emlak Hizmetleri						
Stratejiler		S-1.1.1 Okula kayıt konusunda mevcut durum gözden geçirilerek daha güçlü ve işlevsel yasal düzenlemelerin hayata geçirilmesi sağlanacaktır. S-1.1.2 Öğrencilerin şubelere dağılımına yönelik mevcut durum analizi yapılacak ve okulların fiziki mekân kapasitesi artırılacaktır. S-1.1.3 Toplumun tüm kesimlerinden daha çok öğrencinin özel okullara erişim imkânını artırmaya yönelik politikalar gerçekleştirilecektir.						
Riskler		<ul style="list-style-type: none"> • Yurt içi ve yurt dışı göç hareketlerinin nüfus dağılımını olumsuz etkilemesi • Sınıf mevcudunun fazla olmasının çocuğun bütüncül gelişim ihtiyaçlarına cevap vermeyi güçleştirilmesi • Mevzuatın özel öğretimle ilgili yeterli uygulama alanı sunamaması 						
Maliyet Tahmini		₺21.498,00						
Tespitler		<ul style="list-style-type: none"> • Nüfus hareketleri ve doğa kaynaklı afetler sonucunda derslik ihtiyacının oluşması • Özel öğretim kurumlarına devam eden öğrenci oranının OECD ortalamasının altında kalması 						
İhtiyaçlar		<ul style="list-style-type: none"> • Okul/kurum standartlarının gelişmeler doğrultusunda yeniden yapılandırılması • Özel sektörün eğitim yatırımlarının desteklenmesi amacıyla mevzuat düzenlemelerinin yapılması 						

Amaç 1	Temel eğitimde fırsat eşitliği ve eğitime erişimin sağlandığı, öğretim süreçleri ve eğitim ortamlarının etkin kullanıldığı bir ekosistem inşa ederek öğrencileri çağın gerektirdiği evrensel yeterliliklere sahip, milli ve manevi değerleri benimsemiş sağlıklı ve mutlu bireyler olarak yetiştirmek.							
Hedef 1.2	Temel eğitimde bilimsel, sosyal, sportif, kültürel, sanatsal ve toplumsal hizmet gibi alanlarda etkinliklere katılım oranı artırılacak ve sürekli öğrenmeye teşvik etmek amacıyla öğrencilere okuma kültürü kazandırılacaktır.							
Amacın İlgili Olduğu Program/Alt Program Adı	TEMEL EĞİTİM							
Amacın İlişkili Olduğu Alt Program Hedefi	İlkokul							
Performans Göstergeleri	Hedefe Etkisi (%)	Plan Dönemi Başlangıç Değeri	2024	2025	2026	2027	2028	
PG-1.3.1 Temel eğitimde en az bir sosyal etkinliğe katılan öğrenci oranı (%)	İlkokul	50	92,00	94,00	96,00	98,00	99,00	100,0
PG-1.3.3 Öğrenci başına okunan kitap sayısı	İlkokul	25	20	22	24	26	28	30
PG-1.3.4 Geleneksel çocuk oyunlarına yönelik bahçe düzenlemesi yapılan okul oranı (%)	İlkokul	25	40,00	50,00	60,00	70,00	80,00	90,00
Sorumlu Birim	Temel Eğitim Hizmetleri Birimi							
İş Birliği Yapılacak Birim(ler)	Strateji Geliştirme Hizmetleri,							
Stratejiler	<p>S-1.3.1 Türkiye Yüzyılı perspektifinde, ülkemizin gelecek vizyonu doğrultusunda yeni eserlerin bilim, kültür, sanayi ve teknoloji alanındaki gelişmelerin tanıtımı yapılacaktır; müze ve öğrenme yerleri, tarihi eserler ve camiler, kaleler, şehitlikler, kütüphaneler, bilim merkezleri, üniversiteler vb. şehirlerimizin tarihi ve kültürel mekânlarının ziyaret edilmesi sağlanacaktır.</p> <p>S-1.3.2 Öğrencilerin insan, şehir, kültür ve medeniyet arasındaki ilişkiyi kavrayarak kendi yaşadığı şehri yakından tanıması, imkân ve özelliklerini öğrenerek mekân ve zaman ilişkisi bağlamında keşfetmesi, şehrinin soyut ve somut kültürel mirasını, değerlerini bilmesi ve koruması için okul içi ve okul dışı etkinlikler yapılacaktır.</p> <p>S-1.3.3 Öğrencilerin bilimsel, kültürel, sanatsal, sportif ve toplumsal hizmet etkinliklerine katılımını artırmak amacıyla çok yönlü destekleme ve izleme-değerlendirme mekanizmaları geliştirilerek, çocukların sağlıklı yaşam becerileri ve alışkanlıklar edinmeleri için sağlıklı beslenme ve fiziksel aktivitelerine yönelik çalışmalar yürütülecektir.</p> <p>S-1.3.4 Okul bahçeleri geleneksel çocuk oyunlarına yönelik düzenlenecek ve e-Okul Sistemi'nde bulunan sosyal etkinlik modülünde geleneksel çocuk oyunlarının izleme ve değerlendirme çalışması gerçekleştirilecektir.</p>							
Riskler	<ul style="list-style-type: none"> Okul dışı sosyal etkinliklere öğrenci katılımında güvenlik riskinin var olması Mali ihtiyaçların teminindeki kaynak yetersizliği Dezavantajlı bölgelerde sosyal etkinliklerin uygulanmasına yönelik zorluklar 							
Maliyet Tahmini	₺35.985,00							
Tespitler	<ul style="list-style-type: none"> Öğrencilerin öğrenme etkinliklerini destekleyecek, yenilikçi ve yaratıcı düşünme becerilerini geliştirecek fırsatların yetersiz olması Ailelerin akademik kaygı sebebiyle öğrencileri sosyal ve kültürel etkinliklere daha az göndermeleri Okulların, çevrelerinde bulunan ve öğrencilerin gelişimlerine katkı sunabilecek kurum ve kuruluşlarla yeterince etkileşim içinde olmaması Bağımlılık oluşturan (obezite, dijital bağımlılık vd.) unsurların erken yaşlarda ortaya çıkması 							
İhtiyaçlar	<ul style="list-style-type: none"> İlgili kurum ve kuruluşlarla iş birliğinin artırılması Öğrencileri sosyal, sportif, kültürel faaliyetlere yönlendirecek teşvik mekanizmalarının güçlendirilmesi Okul bahçelerinde ve diğer eğitim ortamlarında geleneksel oyun alanı ihtiyacı 							

Amaç 1	Temel eğitimde fırsat eşitliği ve eğitime erişimin sağlandığı, öğretim süreçleri ve eğitim ortamlarının etkin kullanıldığı bir ekosistem inşa ederek öğrencileri çağın gerektirdiği evrensel yeterliliklere sahip, millî ve manevî değerleri benimsemiş sağlıklı ve mutlu bireyler olarak yetiştirmek.							
Hedef 1.3	İlkokul ve ortaokulda öğrenme kayıplarını azaltmaya yönelik destekleyici mekanizmalar güçlendirilecektir.							
Amacın İlgili Olduğu Program/Alt Program Adı	TEMEL EĞİTİM							
Amacın İlişkili Olduğu Alt Program Hedefi	İlkokul ve Ortaokul							
Performans Göstergeleri	Hedefe Etkisi (%)	Plan Dönemi Başlangıç Değeri	2024	2025	2026	2027	2028	
PG-1.4.1 Destekleme ve Yetiştirme Kursları'ndan yararlanan öğrenci oranı (%)	30	8,00	9,00	10,00	12,00	14,00	15,00	
PG-1.4.2 İlkokullarda yetiştirme programına dâhil olması beklenen öğrencilerin programa katılma oranı (%)	35	54,00	55,00	56,00	57,00	58,00	59,00	
PG-1.4.3 Temel eğitimde 20 gün ve üzeri özürsüz devamsızlık yapan öğrenci oranı (%)	35	9,50	9,00	8,50	8,00	7,50	7,00	
Sorumlu Birim	Temel Eğitim Hizmetleri Birimi							
İş Birliği Yapılacak Birim(ler)	Strateji Geliştirme Hizmetleri, Bilgi İşlem ve Eğitim Teknolojileri Hizmetleri							
Stratejiler	S-1.4.1 Destekleme ve Yetiştirme Kursları'na yönelik ihtiyaç analizleri doğrultusunda nitelik artırma çalışmaları yapılacaktır. S-1.4.2 Evde ya da hastanede eğitim alan öğrencilerin durumlarının, e-Okul Yönetim Bilgi Sistemi'ne eksiksiz bir şekilde işlenmesi ve eğitim hizmetlerine yönelik gerekli planlamanın yapılması sağlanacaktır. S-1.4.3 Öğrencilerin devamsızlık nedenleri analiz edilerek ailelere yönelik bilgilendirme çalışmaları yapılacaktır.							
Riskler	<ul style="list-style-type: none"> Aileleri gelişim temelli değerlendirme anlayışından uzaklaştıran kademeler arası geçişlerde uygulanan sınav yöntemlerinin devam ettirilmesi Öğrencilerin okula devamının sağlanması hususunda okul-aile iş birliğinin yetersiz kalması Öğrenme kayıplarının telafi edilmesi amacıyla düzenlenen mekanizmaların yetersiz kalması 							
Maliyet Tahmini	₺36.869,00							
Tespitler	<ul style="list-style-type: none"> Destekleme ve Yetiştirme Kursları'nda devamsızlık oranının ve kapanan kurs sayısının fazla olması İlkokullarda yetiştirme programına katılımın servis kullanmak zorunda olunması nedeniyle az olması Öğrenme kayıplarını önlemeye yönelik mekanizmaların yetersiz kalması 							
İhtiyaçlar	<ul style="list-style-type: none"> Devamsızlığın önlenmesi ve öğrenme kayıplarının giderilmesi için rehberlik sisteminin geliştirilmesi Öğrenciler üzerinde sınav baskısı oluşturmayacak bir geçiş sistemi Öğrenme kayıplarını telafi edecek güçlü mekanizmalara ihtiyaç duyulması 							

TEMA: Kurumsal Kapasite							
Amaç 2	A.2Eğitim ortamlarının fiziki imkânları geliştirilecektir.						
Hedef 2.1	H.2.1 Temel eğitimde okulların niteliğini arttıracak uygulama ve çalışmalara yer verilecektir.						
Amacın İlgili Olduğu Program/Alt Program Adı	TEMEL EĞİTİM						
Amacın İlişkili Olduğu Alt Program Hedefi	İlkokul ve Ortaokul						
Performans Göstergeleri	Hedefe Etkisi (%)	Plan Dönemi Başlangıç Değeri	2024	2025	2026	2027	2028
PG.1.1 İyileştirilen fiziki mekân (derslikler, spor salonu, kütüphaneler, atölyeler vb.) sayısı.	100	4.00	5.00	6.00	7.00	8.00	9.00
Sorumlu Birim	Temel Eğitim Hizmetleri Birimi						
İş Birliği Yapılacak Birim(ler)	Strateji Geliştirme Hizmetleri, Bilgi İşlem ve Eğitim Teknolojileri Hizmetleri						
Stratejiler	S1 Fiziki mekânların iyileştirilmesi için kamu idareleri, belediyeler ve işverenlerle iş birlikleri yapılacaktır.						
Riskler	<ul style="list-style-type: none"> Ailelerin akademik başarıya odaklı olması Öğrencilerin materyal kullanım hatalarından dolayı karşılaşılabileceği kazalar. Öğrenci sayısının kapasiteyi zorlar hale gelmesi. 						
Maliyet Tahmini	₺ 85.154,00						
Tespitler	<ul style="list-style-type: none"> Destekleme ve Yetiştirme Kursları'nda devamsızlık oranının ve kapanan kurs sayısının fazla olması İlkokullarda yetiştirme programına katılımın az olması Öğrenme kayıplarını önlemeye yönelik mekanizmaların yetersiz kalması 						
İhtiyaçlar	<ul style="list-style-type: none"> Atölyelere materyal ve bakım desteği Velilerin okul bölümlerine verecekleri destek ve bakımın sağlanması. 						

TEMA: EĞİTİM ÖĞRETİMDE KALİTE							
OKUL TÜRÜ: İLKOKUL							
Amaç 3	A.3 Temel eğitimde öğrencilerin kaliteli eğitime erişimleri fırsat eşitliği temelinde artırılarak bilişsel, duyuşsal ve fiziksel olarak çok yönlü gelişimleri sağlanacak ve temel hayat becerilerini edinmiş öğrenciler yetiştirilecektir.						
Hedef 3.1	H.3.1 Öğrencilerin bilişsel, kültürel, sanatsal, sportif ve toplum hizmeti alanlarında ders dışı etkinliklere katılım oranı artırılacaktır.						
Amacın İlgili Olduğu Program/Alt Program Adı	TEMEL EĞİTİM						
Amacın İlişkili Olduğu Alt Program Hedefi	İlkokul ve Ortaokul						
Performans Göstergeleri	Hedefe Etkisi (%)	Plan Dönemi Başlangıç Değeri	2024	2025	2026	2027	2028
PG.1.1 Okulda bir eğitim ve öğretim döneminde bilişsel, kültürel, sanatsal ve sportif alanlarda en az bir faaliyete katılan öğrenci oranı (%)	30	20	25	30	35	40	45
PG.1.2 Bir eğitim ve öğretim yılında en az iki sosyal sorumluluk ve toplum hizmeti çalışmalarına katılan öğrenci oranı (%)	30	8	10	12	14	16	18
PG.1.4 Okulda bir eğitim ve öğretim yılında geleneksel çocuk oyunları alt başlığında en az bir faaliyete katılan öğrenci oranı (%)	40	20	22	24	26	28	30
Sorumlu Birim	Temel Eğitim Hizmetleri Birimi						
İş Birliği Yapılacak Birim(ler)	Strateji Geliştirme Hizmetleri, Bilgi İşlem ve Eğitim Teknolojileri Hizmetleri						
Stratejiler	<ul style="list-style-type: none"> • Öğrencilerin seviyelerine uygun olarak toplumsal sorunların çözümüne katkı sağlamak ve farkındalık oluşturmak amacıyla afet ve acil durum, çevre, eğitim, spor, kültür ve turizm, sağlık ve sosyal hizmetler alanlarında toplum hizmeti faaliyetlerine katılımları artırılacaktır. • Okul bahçeleri çocukların geleneksel oyunlarla vakit geçirmelerini sağlayacak ve gelişimlerini destekleyecek şekilde etkin olarak kullanılacaktır. • Her bir öğrencinin bir kulüp faaliyetinde aktif olarak yer alması sağlanarak kulüp faaliyetlerinin etkinliği artırılacaktır. 						
Riskler	<ul style="list-style-type: none"> • Ailelerin akademik başarıya odaklı olması • Hava muhalefetinin sık yaşanıp bahçeyi kullanma zamanının düşmesi. • Öğrenci sayısının kapasiteyi zorlar hale gelmesi ile oyun alanlarını kullanabilme sıklığında düşüş yaşanması. 						
Maliyet Tahmini	₺ 95.204,00						
Tespitler	<ul style="list-style-type: none"> • Geleneksel çocuk oyunları sahalarının öğrenciler için yetersiz kalması. • Sosyal sorumluluk ve toplum hizmeti alanında yeteri kadar bilgi sahibi olunmadığı, bu alanda çalışmalar için yeterli bütçe ve zamanın ayrılmadığı. • Sosyal sorumluluk projeleri için dış paydaşlarla ve kurumlarla ikili ilişkilerin güçlenmesi gerekliliği. 						
İhtiyaçlar	<ul style="list-style-type: none"> • Dış paydaşlarla gerçekleştirilecek sosyal sorumluluk çalışmaları için bir bütçe gerekmekte, yine ulaşım için araç tahsis edilmesi gerekmektedir. • Velilerin toplum hizmetleri çalışmalarımıza destek sağlaması. 						

Amaç 4	Farklılıkları dikkate alan bir özel eğitim ve rehberlik anlayışıyla öğrencilerin, eğitim ve yaşam süreçlerindeki potansiyellerini en üst düzeye çıkaracak ve özel gereksinimli bireylerin topluma bütünleşmelerini sağlayacak bilgi ve beceriler ile ilgi ve yetenekleri doğrultusunda gelişimlerini destekleyecek fiziki, beşerî ve teknolojik imkânları artırmak.							
Hedef 4.1	Öğrencilerin bireysel özelliklerine ve öğrenme ihtiyaçlarına uygun fiziksel ve beşerî iyileştirmeler sağlanarak eğitime erişimleri artırılabacaktır.							
Amacın İlgili Olduğu Program/Alt Program Adı	ÖZEL EĞİTİM VE REHBERLİK							
Amacın İlişkili Olduğu Alt Program Hedefi	Eğitime Erişim ve Fırsat Eşitliği							
Performans Göstergeleri	Hedefe Etkisi (%)	Plan Dönemi Başlangıç Değeri	2024	2025	2026	2027	2028	
PG-4.1.1 Kaynaştırma/ bütünleştirme uygulamaları yoluyla eğitim alan öğrencilerin örgün eğitimdeki toplam özel eğitim ihtiyacı olan öğrencilere oranı (%)	40	72,00	72,50	73,00	73,50	74,00	74,50	
PG 4.1.2 Özel eğitim alanında eğitim verilen paydaş sayısı	Eğitim verilen personel sayısı	30	9	10	11	12	13	14
	Eğitim verilen veli sayısı	30	90	95	100	105	110	115
Sorumlu Birim	Özel Eğitim ve Rehberlik Hizmetleri Birimi							
İş Birliği Yapılacak Birim(ler)	Hayat Boyu Öğrenme Hizmetleri, Öğretmen Yetiştirme ve Geliştirme Hizmetleri, Temel Eğitim Hizmetleri, Ortaöğretim Hizmetleri							
Stratejiler	S-4.1.2 Öğretmenlere, en son özel eğitim stratejileri, teknikleri ve en iyi uygulamalar hakkında hizmet içi eğitim, velilere ise Rehberlik ve Araştırma Merkezleri'nde özel eğitim alanında seminerler yüz yüze ve çevrim içi olarak sunulacaktır.							
Riskler	<ul style="list-style-type: none"> ✓ Özel eğitim ihtiyacı olan öğrencilerin öğrenim gördüğü pansiyonu bulunan özel eğitim okullardaki barınma hizmetlerinin iyileştirilmesinin mali kaynak yetersizliği nedeniyle yürütülememesi ✓ Sunulacak eğitimler için paydaşların talebinin istenen düzeyde olmaması ✓ İlgili paydaşlara sunulacak eğitimler için uzman personel sayısının ihtiyacı karşılamaması 							
Maliyet Tahmini	₺7.090,00							
Tespitler	<ul style="list-style-type: none"> ✓ Kaynaştırma/bütünleştirme uygulamaları yoluyla eğitim hakkında ilgili paydaşların yeterli düzeyde bilgi sahibi olmaması ✓ Özel eğitim ihtiyacı olan öğrencilerin özellikleri ve eğitim süreçleri hakkında ilgili paydaşların yeterli düzeyde bilgi sahibi olmaması 							
İhtiyaçlar	<ul style="list-style-type: none"> ✓ İlgili paydaşların kaynaştırma/bütünleştirme uygulamaları yoluyla eğitim hakkında bilgi ve farkındalık düzeylerinin artırılması ✓ Öğretmenler, okul yöneticileri ve diğer personel ile ailelerin özel eğitim ihtiyacı olan öğrencilere yönelik bilgi, beceri, tutum ve farkındalıklarının geliştirilmesi 							

Amaç 4	Farklılıkları dikkate alan bir özel eğitim ve rehberlik anlayışıyla öğrencilerin, eğitim ve yaşam süreçlerindeki potansiyellerini en üst düzeye çıkaracak ve özel gereksinimli bireylerin topluma bütünleşmelerini sağlayacak bilgi ve beceriler ile ilgi ve yetenekleri doğrultusunda gelişimlerini destekleyecek fiziki, beşerî ve teknolojik imkânları artırmak.						
Hedef 4.2	Özel eğitim ihtiyacı olan öğrencilerin kendi ilgi ve yetenekleri doğrultusunda sosyal ve akademik gelişimleri desteklenecektir.						
Amacın İlgili Olduğu Program/Alt Program Adı	ÖZEL EĞİTİM VE REHBERLİK						
Amacın İlişkili Olduğu Alt Program Hedefi	Özel Eğitim						
Performans Göstergeleri	Hedefe Etkisi (%)	Plan Dönemi Başlangıç Değeri	2024	2025	2026	2027	2028
PG-4.2.1 Sosyal etkinliklerde en az bir faaliyete katılan özel eğitim öğrenci sayısı	100	1	2	3	4	5	6
Sorumlu Birim	Özel Eğitim ve Rehberlik Hizmetleri Genel Müdürlüğü						
İş Birliği Yapılacak Birim(ler)	SGGM, TEGM, OGM,						
Stratejiler	S-4.2.1 Özel eğitim ihtiyacı olan öğrencilerle olağan gelişim gösteren öğrencilerin birlikte yer alacakları sosyal, kültürel, sanatsal ve sportif faaliyetlerin standart olarak düzenlenmesine yönelik çalışmalar yapılacaktır.						
Riskler	<ul style="list-style-type: none"> ✓ Fikri ve sınai mülkiyet haklarına yönelik yapılacak çalışmalarda sürecin uzun olması nedeniyle motivasyonun korunamaması ✓ Özel eğitim ihtiyacı olan bireylerin Özel Eğitim ve Rehabilitasyon Merkezleri'nde verilen eğitimlerden etkin ve verimli bir şekilde yararlanamaması 						
Maliyet Tahmini	₺ 18.000,00						
Tespitler	<ul style="list-style-type: none"> ✓ Sosyal, kültürel, sanatsal ve sportif faaliyetlere özel eğitim ihtiyacı olan öğrencilerin yeterli düzeyde katılmaması ✓ Özel Eğitim ve Rehabilitasyon Merkezleri'nden hizmet alanların devam takibi ile eğitim hizmeti kalitesine ilişkin denetimlerin etkili bir şekilde yürütülebilmesi 						
İhtiyaçlar	<ul style="list-style-type: none"> ✓ Özel eğitim alanına yönelik öğrenme ortamları, ders yapıları ve materyallerinin geliştirilmesinde çalışmaların artırılması ✓ Sosyal, kültürel, sanatsal ve sportif faaliyetlere özel eğitim ihtiyacı olan öğrencilerin katılımlarının artırılması ✓ Özel eğitim ve rehabilitasyon merkezlerinde devam durumu ve eğitim hizmeti kalitesinin izlenmesine ve iyileştirilmesine yönelik mevzuat düzenlemesi yapılması 						

Amaç 5	Türkiye Yüzyılı inşasında millî, manevi ve kültürel değerlerini özümsemiş; çağın gereklerine uygun bilgi, beceri, tutum ve davranışlar ile demokratik anlayışa ve millî şura sahip şahsiyetli ve üretken öğrenciler yetiştirmek.						
Hedef 5.1	Teknolojinin eğitim sistemine daha fazla uyarlanması amacıyla dijital içeriklerin kullanımını artıracak ve dijital öğretmen yeterlikleri doğrultusunda öğretmenlerin dijital becerileri geliştirilecektir.						
Amacın İlgili Olduğu Program/Alt Program Adı	ÖĞRENME KAZANIMLARI						
Amacın İlişkili Olduğu Alt Program Hedefi	Dijital içerik						
Performans Göstergeleri	Hedefe Etkisi (%)	Plan Dönemi Başlangıç Değeri	2024	2025	2026	2027	2028
PG-5.1.1 Bilim ve Teknoloji temaları altında eğitim/seminer alan öğrenci sayısı	100	40	60	100	130	160	200
Sorumlu Birim	Strateji Geliştirme Hizmetleri Birimi						
İş Birliği Yapılacak Birim(ler)	Öğretmen Yetiştirme ve Geliştirme Hizmetleri, Bilgi İşlem ve Teknolojileri Hizmetleri						
Stratejiler	S-5.1.1 Öğretmen ve öğrencilerin dijital yeterliklerinin artırılmasına katkı sağlanması amacıyla dijital öğretmen/öğrenci yeterliklerine göre uzaktan ve/veya yüz yüze eğitim faaliyetleri düzenlenecektir.						
Riskler	<ul style="list-style-type: none"> • Olağanüstü durumlarda (doğa kaynaklı afet) alt yapı bilişim ağında yaşanabilecek sorunlar • Sistemin bakım onarım hizmetlerinin zaman ve maliyet riskleri 						
Maliyet Tahmini	₺125.060						
Tespitler	<ul style="list-style-type: none"> • Eğitim teknolojilerinin eğitime entegrasyonunda yaşanan sorunlar • Öğretmenlerin dijital yeterlikleri arasında farklılıklar bulunması 						
İhtiyaçlar	<ul style="list-style-type: none"> • Öğretmenlerin ve öğrencilerin dijital yeterlik seviyelerini, eksikliklerini ve ilgi alanlarını belirlemeye yönelik ihtiyaç analizinin yapılması • Öğretmenlerin dijital yeterliklerini geliştirmek amacıyla hizmet içi eğitim faaliyetlerinin yapılması • Öğretim programlarında kritik kazanımların analizlerinin yapılması. 						

Amaç 6	Türkiye Yüzyılı vizyonu doğrultusunda ülkemizin uluslararası alanda görünürliğini artıracak eğitim diplomasisi çalışmalarıyla yurt dışında yaşayan vatandaşlara, soydaşlara ve ülke vatandaşlarına yönelik eğitim öğretim faaliyetlerini yaygınlaştırmak ve eğitim iş birlikleri geliştirmek.						
Hedef 6.1	Uluslararası alanlarda yapılacak proje ve faaliyetler aracılığı ile eğitim iş birliğinin artırılması ve öğrenci, öğretmen ve yöneticilerin dil eğitimlerinin gelişmesi sağlanacaktır.						
Amacın İlgili Olduğu Program/Alt Program Adı	ULUSLARARASI EĞİTİM İŞ BİRLİKLERİ VE YURT DIŞI EĞİTİM						
Amacın İlişkili Olduğu Alt Program Hedefi	Uluslararası Eğitim İş Birlikleri						
Performans Göstergeleri	Hedefe Etkisi (%)	Plan Dönemi Başlangıç Değeri	2024	2025	2026	2027	2028
PG-6.1.1 AB projelerine yönelik eğitim verilen yönetici/öğretmen sayısı	50	2	3	4	5	6	7
PG-6.1.3 Uluslararası alandaki proje hareketliliklerine katılan yönetici/öğretmen sayısı	50	3	4	5	6	7	8
Sorumlu Birim Strateji	Geliştirme Hizmetleri Birimi						
İş Birliği Yapılacak Birim(ler)	Yükseköğretim ve Yurt Dışı Eğitim Hizmetleri, Öğretmen Yetiştirme ve Geliştirme Hizmetleri						
Stratejiler	S-6.1.1 AB programlarına yönelik etkin tanıtım çalışmaları yapılacaktır. S-6.1.2 Uluslararası alandaki proje hareketliliklerine katılan yönetici ve öğretmenlerin oranı artırılabilecektir						
Riskler	<ul style="list-style-type: none"> • Hareketlilik maliyetlerinin yüksek olması • İlgili ülkede doğa kaynaklı afet, savaş vb. durumların ortaya çıkması • Bürokratik gecikmeler 						
Maliyet Tahmini	₺150.758						
Tespitler	<ul style="list-style-type: none"> • Uluslararası proje iş birliklerinin beklenen düzeyde olmaması • Ülkemizin uluslararası alanda görünürliğünün beklenen düzeyde olmaması • Üyesi olunan uluslararası kuruluşlarla yapılan iş birliklerinin etkinliğinin düşük olması 						
İhtiyaçlar	<ul style="list-style-type: none"> • AB proje platformlarının öğrenci ve öğretmen düzeyinde güncellenmesi • Bakanlığımız yurt dışı teşkilatının kurumsal kapasitesinin idari ve mali yönden güçlendirilmesi • Ülkemiz ile yabancı ülkeler arasındaki eğitim iş birliklerine ahdî zemin sağlanması 						

Amaç 6	Türkiye Yüzyılı vizyonu doğrultusunda ülkemizin uluslararası alanda görünürlüğünü artıracak eğitim diplomasisi çalışmalarıyla yurt dışında yaşayan vatandaşlara, soydaşlara ve ülke vatandaşlarına yönelik eğitim öğretim faaliyetlerini yaygınlaştırmak ve eğitim iş birlikleri geliştirmek.						
Hedef 6.2	Denklik iş ve işlemlerine yönelik etkin, verimli ve daha hızlı hizmet sunumu gerçekleştirilerek eğitime erişim artırılacak ve uluslararası iş birlik programları geliştirilecektir.						
Amacın İlgili Olduğu Program/Alt Program Adı	ULUSLARARASI EĞİTİM İŞ BİRLİKLERİ VE YURT DIŞI EĞİTİM						
Amacın İlişkili Olduğu Alt Program Hedefi	Uluslararası Eğitim İş Birlikleri						
Performans Göstergeleri	Hedefe Etkisi (%)	Plan Dönemi Başlangıç Değeri	2024	2025	2026	2027	2028
PG-6.2.2 e-Twinning /ESEP portalına kayıtlı öğretmen oranı (%)	100	3	4	5	6	7	8
Sorumlu Birim Strateji	Geliştirme Hizmetleri Birimi						
İş Birliği Yapılacak Birim(ler)	Yükseköğretim ve Yurt Dışı Eğitim Hizmetleri, Öğretmen Yetiştirme ve Geliştirme Hizmetleri						
Stratejiler	S-6.2.1 Eğitim ve öğretim alanında ülkemizle dil, tarih veya kültür birliği bulunan ülke ve topluluklar ile diğer ülkelerle iş birlikleri geliştirilecektir. S-6.2.2 Uluslararası proje ortaklık oranı artırılacaktır.						
Riskler	<ul style="list-style-type: none"> Hareketlilik maliyetlerinin yüksek olması İlgili ülkede doğa kaynaklı afet, savaş vb. durumların ortaya çıkması Bürokratik gecikmeler 						
Maliyet Tahmini	₺30.858						
Tespitler	<ul style="list-style-type: none"> Uluslararası proje iş birliklerinin beklenen düzeyde olmaması Ülkemizin uluslararası alanda görünürlüğünün beklenen düzeyde olmaması Üyesi olunan uluslararası kuruluşlarla yapılan iş birliklerinin etkinliğinin düşük olması 						
İhtiyaçlar	<ul style="list-style-type: none"> Uluslararası resmi ve özel yazışmalarda aksaklıkların yaşanması Sisteme kayıtlı öğretmenlerin il dışı atama ile ilimizden ayrılması 						

Amaç 7	Türkiye Yüzyılı vizyonu doğrultusunda fiziki ve teknolojik altyapısıyla güçlü, nitelikli personelle eğitime erişimi ve eğitimde kaliteyi artıracak, etkin ve hesap verebilen kurumsal yapıyı geliştirmek.							
Hedef 7.1	Öğretmen yetiştirme ve geliştirme süreci; mesleğe kabulden önceki eğitimden başlanarak mesleki gelişim ve mesleki gelişimini içerecek şekilde ihtiyaçlar doğrultusunda yeniden yapılandırılacak, öğretmenlik mesleğinin niteliği ve toplumsal statüsü güçlendirilecek, personel nitelikleri artırılacaktır.							
Amacın İlgili Olduğu Program/Alt Program Adı	KURUMSAL KAPASİTE							
Amacın İlişkili Olduğu Alt Program Hedefi	Öğretmen ve Yöneticiler							
Performans Göstergeleri	Hedefe Etkisi (%)	Plan Dönemi Başlangıç Değeri	2024	2025	2026	2027	2028	
PG-7.1.1 Öğretmen başına düşen yıllık hizmet içi eğitim süresi (Saat)	50	0,5	0,7	0,9	1,2	1,4	1,7	
PG-7.1.2 ISCED sınıflamasına göre öğretmenlerin hizmet içi eğitime katılım düzeyi (%)	50	98,20	98,60	98,90	99,20	99,50	99,80	
Sorumlu Birim Strateji	Öğretmen Yetiştirme ve Geliştirme Hizmetleri Birimi							
İş Birliği Yapılacak Birim(ler)	Bilgi İşlem ve Teknolojileri Hizmetleri, Strateji Geliştirme Hizmetleri							
Stratejiler	<p>S-7.1.1 “Öğretmenlik Mesleği Genel Yeterlikleri”, ulusal ve uluslararası standartlar ile ihtiyaçlar doğrultusunda güncellenecektir. Bu çerçevede bakanlık tarafından içerik yönünden zenginleştirilen dijital eğitim platformları ilçemiz öğretmenleri tarafından aktif olarak kullanılacaktır.</p> <p>S-7.1.2 Öğretmenlerimizin ve okul yöneticilerimizin mesleki gelişimlerini sürekli desteklemek üzere üniversitelerle ve STK’lerle yüz yüze, örgün ve/veya uzaktan eğitim iş birlikleri hayata geçirilerek eğitimler düzenlenecek ve öğretmenlerin mesleki gelişim programları, güncel ihtiyaçlar temelinde bölgenin, okulun ve öğretmenin gereksinimlerine uygun şekilde belirlenerek okullarda uygulanacaktır.</p>							
Riskler	<ul style="list-style-type: none"> • Üniversiteler ile yeterli düzeyde iş birliği imkânı sağlanamaması • Politika değişiklikleri yaşanması • Değişen teknolojik gelişmelere karşı uyum 							
Maliyet Tahmini	₺122.040							
Tespitler	<ul style="list-style-type: none"> • Yönetici ve öğretmenlerin mesleki gelişim eğitimlerinde üniversiteler ile yeterli düzeyde iş birliği imkânı sağlanamaması • Öğretmen ve yöneticilere verilen mesleki gelişim eğitimlerinin nitelik ve niceliğinin geliştirilmeye açık olması • Öğretmenlerin talep ettikleri düzeyde eğitim alamaması • Öğretmenlerin mesleki gelişim ihtiyaç ve önceliklerini belirlemede okulların ihtiyaçlarının yeterli düzeyde dikkate alınmaması • Pedagojik formasyon eğitimlerinin, öğretmenleri yeterli düzeyde mesleğe hazırlayamaması 							
İhtiyaçlar	<ul style="list-style-type: none"> • İhtiyaç duyulan alanlarda öğretmen ve yöneticilere üniversiteler aracılığıyla mesleki gelişim eğitimlerinin verilmesi • Mesleki gelişimde, yerel ihtiyaçlara duyarlı ve okul bağlamıyla uyumlu yeni yaklaşımlar olarak tanımlanan mesleki gelişim toplulukları, okul temelli mesleki gelişim ve öğretmen-yönetici hareketlilik programlarının yaygınlaştırılması ve öğretmenlerin bu faaliyetlere erişilebilirliğinin artırılması • Pedagojik formasyona ilişkin eğitimlerin adayların uygulama becerilerini önceleyecek biçimde yeniden ele alınması 							

BÖLÜM V: MALİYETLENDİRME

Amaçlar ve Hedefler	2024	2025	2026	2027	2028	TOPLAM MALİYET
AMAÇ 1	94.352	169.203	278.454	460.422	689.693	1.692.124
HEDEF 1.1	21.498	40.250	62.154	95.102	150.365	369.369
HEDEF 1.3	35.985	60.203	110.450	175.760	254.123	636.521
HEDEF 1.4	36.869	68.750	105.850	189.560	285.205	686.234
AMAÇ 2	48.252	85.752	124.560	165.850	210.145	634.559
HEDEF 2.1	48.252	85.752	124.560	165.850	210.145	634.559
AMAÇ 3	85.154	120.362	200.554	265.123	369.489	498.750
HEDEF 3.1	85.154	120.362	200.554	265.123	369.489	498.750
AMAÇ 4	25.090	37.273	51.309	74.138	106.688	294.498
HEDEF 4.1	7.090	12.053	17.569	23.120	32.568	94.400
HEDEF 4.2	18.000	25.220	33.740	51.018	74.120	202.098
AMAÇ 5	125.060	145.630	174.564	203.302	278.956	927.512
HADEF 5.1	125.060	145.630	174.564	203.302	278.956	927.512
AMAÇ 6	181.616	241.498	277.477	331.952	405.102	1.437.645
HEDEF 6.1	150.758	195.623	215.323	245.689	289.450	1.096.843
HEDEF 6.2	30.858	45.875	62.154	86.263	115.652	340.802
AMAÇ 7	122.040	153.213	186.541	215.625	253.203	930.622
HEDEF 7.1	122.040	153.213	186.541	215.625	253.203	930.622
AMAÇ TOPLAM	681.564	1.634.495	1.293.459	1.716.412	2.313.276	6.415.710
Gen. Yön. Gideri	450.254	596.125	774.245	980.477	1.205.485	4.006.586
TOPLAM KAYNAK	1.131.818	2.230.620	2.067.704	2.696.889	3.518.761	10.422.296

Tablo 13. Amaç ve Hedef Maliyetler Tablosu (Revize 31.12.2023)

İZLEME VE DEĞERLENDİRME

MEM 2024-2028 Stratejik Planı İzleme ve Değerlendirme Modeli

Stratejik planlarda yer alan amaç ve hedeflere ulaşma durumlarının tespiti ve bu yolla stratejik planlardaki amaç ve hedeflerin gerçekleştirilebilmesi için gerekli tedbirlerin alınması izleme ve değerlendirme ile mümkün olmaktadır. İzleme, stratejik plan uygulamasının sistematik olarak takip edilmesi ve raporlanmasıdır. Değerlendirme ise, uygulama sonuçlarının amaç ve hedeflere kıyasla ölçülmesi ve söz konusu amaç ve hedeflerin tutarlılık ve uygunluğunun analizidir.

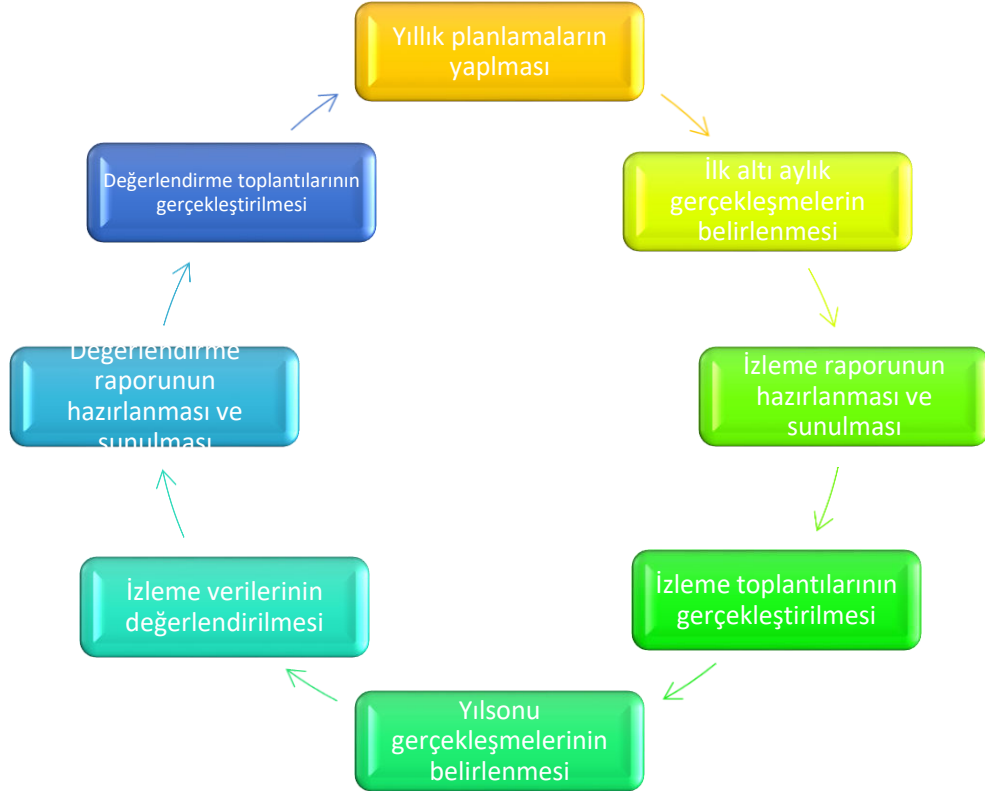
MEM 2024-2028 Stratejik Planı'nın izlenmesi ve değerlendirilmesi uygulamaları, MEM 2024-2028 Stratejik Planı İzleme ve Değerlendirme Modeli'nin geliştirilmiş sürümüdür. Model, Bakanlık izleme modelinin bir parçası ve bileşenidir ve modüle uygun olarak uygulamaların koordineli biçimde MEM 2024-2028 Stratejik Planı İzleme ve Değerlendirme Modeli çerçevesinde yürütülecektir. İzleme ve değerlendirme sürecine yön verecek temel ilkeleri "Katılımcılık, Saydamlık, Hesap verebilirlik, Bilimsellik, Tutarlılık ve Nesnellik" olarak ifade edilebilir.

İdarelerin kurumsal yapılarının kendine has farklılıkları izleme ve değerlendirme süreçlerinin de farklılaşmasını beraberinde getirmektedir. Eğitim idarelerinin ana unsurunun, girdi ve çıktılarının insan oluşu, ürünlerinin değerinin kısa vadede belirlenememesine ve insan unsurundan kaynaklı değişkenliğin ve belirsizliğin fazla olmasına yol açmaktadır. Bu durumda sadece nicel yöntemlerle yürütülecek izleme ve değerlendirmelerin eğitsel olgu ve durumları açıklamada yetersiz kalabilmesi söz konusudur. Nicel yöntemlerin yanında veya onlara alternatif olarak nitel yöntemlerin de uygulanmasının daha zengin ve geniş bir bakış açısı sunabileceği belirtilebilir.

Belirtilen temel ilkeler ve veri analiz yöntemleri doğrultusunda birlikte İl Millî Eğitim Müdürlüğü 2024-2028 Stratejik Planı İzleme ve Değerlendirme Modeli'nin çerçevesini;

1. Performans göstergeleri ve stratejiler bazında gerçekleşme durumlarının belirlenmesi,
2. Performans göstergelerinin gerçekleşme durumlarının hedeflerle kıyaslanması,
3. Stratejiler kapsamında yürütülen faaliyetlerin Müdürlük faaliyet alanlarına dağılımının belirlenmesi,
4. Sonuçların raporlanması ve paydaşlarla paylaşımı,
5. Hedeflerden sapmaların nedenlerinin araştırılması,
6. Alternatiflerin ve çözüm önerilerinin geliştirilmesi, süreçleri oluşturmaktadır.

İzleme ve Değerlendirme Sürecinin İşleyişi



Şekil 2. İzleme ve Değerlendirme Süreci

İzleme ve değerlendirme sürecinin işleyişi ana hatları ile aşağıdaki şekilde özetlenmiştir.

MEM 2024-2028 Stratejik Planı'nda yer alan performans göstergelerinin gerçekleşme durumlarının tespiti yılda iki kez yapılacaktır. Ara izleme olarak nitelendirilebilecek yılın ilk altı aylık dönemini kapsayan birinci izleme kapsamında, MEM Stratejik Plan İzleme ve Değerlendirme yöntemleri vasıtasıyla, Strateji Geliştirme Hizmetleri Birimi tarafından harcama birimlerinden sorumlu oldukları performans göstergeleri ve stratejiler ile ilgili gerçekleşme durumlarına ilişkin veriler toplanarak konsolide edilecektir. Performans hedeflerinin gerçekleşme durumları hakkında hazırlanan "stratejik plan izleme raporu" İl Müdürü, İl Müdür Yardımcıları, Şube Müdürleri ve kurum içi paydaşların görüşüne sunulacaktır. Bu aşamada amaç, varsa öncelikle yıllık hedefler olmak üzere, hedeflere ulaşılmasının önündeki engelleri ve riskleri belirlemek ve yıllık hedeflere ulaşılmasını sağlamak üzere gerekli görülebilecek tedbirlerin alınmasıdır.

Yılın tamamına ilişkin ikinci izleme kapsamında ise MEM Stratejik Plan İzleme ve Değerlendirme yöntemleriyle, Strateji Geliştirme Hizmetleri Birimi tarafından harcama birimlerinden sorumlu oldukları performans göstergeleri ve stratejiler ile ilgili yıl sonu gerçekleşme durumlarına ait veriler toplanarak konsolide edilecektir.

Stratejik plan değerlendirme raporu, üst yönetici başkanlığında yapılan değerlendirme toplantısında stratejik planın kalan süresi için hedeflere nasıl ulaşılacağına ilişkin alınacak gerekli önlemleri de içerecek şekilde nihai hale getirilerek Mart ayı sonuna kadar İl Milli Eğitim Müdürüne sunulacaktır. Hedeflerin ve ilgili performans göstergeleri ile risklerin takibi, hedeften sorumlu birimin harcama yetkilisinin; hedeflerin gerçekleşme sonuçlarının harcama birimlerinden alınarak konsolide edilmesi, analizi, değerlendirilmesi ve üst yöneticiye sunulması ise Strateji Geliştirme Hizmetleri Biriminin sorumluluğundadır.